



KLIIMAMINISTEERIUM

Keskkonnahoidlike ürituste korraldamise riiklik juhend



Sisukord

Sissejuhatus	3
Üldised põhimõtted	4
1. Materjalid ja ostud	7
2. Transport ja logistika	12
3. Energiakasutus	17
4. Toitlustus ja veekasutus	21
5. Jäätmekäitlus	28
6. Kogukonna ja ümbruskonnaga arvestamine	32
7. Ligipääsetavus	36
8. Kommunikatsioon	40
9. Nõuded ja soovitusel toitlustajale	45

Juhendi ja teavitusematerjalide tellimine on kaasrahastatud Euroopa Liidu perioodi 2021–2027 ÜF vahenditest SFOSi projekti nr 2021-2027.2.04.24-0025 “Ringmajanduse teavituste ja koolituste läbiviimine ning lahenduste rakendamine” raames. Projekti viis ellu Kliimaministeeriumi ringmajanduse osakond. Juhend ja teavitusematerjalid loodi projekti kommunikatsiooniplaani “Korduvkasutuslahenduste juhendmaterjalid” tegevusest.

Kliimaministeerium on välja töötanud ringmajanduse edendamiseks toetusmeetmed koostöös Keskkonnainvesteeringute Keskusega. Loe lähemalt: <https://kik.ee/et/toetatavad-tegevused>.



Kaasrahastatud
Euroopa Liit



Eesti
tuleviku heaks



KLIIMAMINISTEERIUM

Juhendi ja teavitusematerjali on koostanud:

Kadri Kalle
Marleen Viidul
Raimo Matvere
Kristiina Kerge
Acento OÜ

acento

Kujundanud: Kaili Kalle

Täname kaastöö eest: Ligipääsuke.ee (juhendi tagasiside nägemispuudega inimeste ligipääsetavuse tagamiseks), Eesti Puuetega Inimeste Koda (tugi juhendi ligipääsetavuse tagamisel), Vaimupuu MTÜ (lihtsas keeles teksti koostamine ja selle testimine sihtrühmaga), ürituste korraldajad (juhendi sisend ja tagasiside).

Sissejuhatus

See juhend on loodud kõigile Eesti üritusekorraldajatele, et aidata korraldada üritusi keskkonnahoidlikumalt. Iga peatükk käsitleb kindlat valdkonda ja seal esitatakse üldised põhimõtted, millele peamiselt tähelepanu pöörata, ning lühikesed soovitusel otsusteks ja tegevusteks ürituse eel, ajal ja pärast. Juhendi kasutamist toetavad ürituste tüüpidele loodud kohandatavad kontrollnimekirjad (kättesaadavad [siit](#)), mis aitavad juhendis toodud põhimõtteid rakendada.

Iga peatüki juures on ka link selle teema juhendvideole YouTube'is, mis valmis Haridus- ja Teadusministeeriumi tellimusel 2023. aastal. Need videod on eesti keeles, kuid ilma subtiitrite ja viipetõlketa (v.a ligipääsetavuse video, mis on Eesti Puuetega Inimeste Koja loodud). Võimalik on aga kasutada YouTube'i automaatsubtiitrid.

Et toetada juhendi ligipääsetavust intellektipuudega inimestele, on iga peatüki algul lühikokkuvõte lihtsas keeles, mis on märgistatud lihtsa keele logoga.¹

Me kõik saame loodust hoida.

Ka suuri üritusi saab korraldada nii,
et need ei kahjustaks loodust.

See juhend on kõigile,
kes tahavad üritusi korraldada
ja samal ajal loodust hoida.

Siin on kirjas,
millele peab mõtlema

- + enne üritust,
- + ürituse ajal,
- + pärast üritust.

Iga peatüki algul on tekst lihtsas keeles.



¹ © European Easy-to-Read Logo: Inclusion Europe. Rohkem infot: <https://www.inclusion-europe.eu/easy-to-read/>

Üldised põhimõtted

Miks on looduse hoidmine tähtis?

Mõelge oma mees-konnaga hoolega läbi, mis tegevusi on looduse hoidmiseks vaja ja kui palju need maksavad.



- + Kus üritus korraldada?
- + Kas seal on olemas prügi-kastid?
- + Kas seal on olemas tualetid?
- + Kas seal on olemas ratta-parkla?
- + Kas sinna saab tulla ühis-transportiga?
- + Kas seal saab kasutada tuule-energiat ja päikese-energiat?
- + Kas on olemas firma, kes prügi ära viib?

Pange oma mõtted kirja ja arutage neid.

Miks pöörata üritustel tähelepanu keskkonnohoiule?

Alati võib mõelda, et on palju olulisemaid kohti kui üritused, kus keskkonnohoidu arendada, ja alati võiks keegi teine rohkem teha. Aga muutused juhtuvad tegelikult siis, kui igaüks püüab teha midagi paremaks selles valdkonnas, kus ise tegutseb. Üritused on selleks hea koht, sest need on justkui ühiskonna väikesed mudelid, kus inimesed on teatud aja tihedalt koos ning kus nende käitumist mõjutada saame. Seega on need ka kohad, kus katsetada teistsuguseid lähenemisi ja luua uusi trende.

Selleks, et keskkonnohoid oleks osa üritusest, tuleks **sellesse suhtuda nagu ükskõik millisesse muuse ürituskorralduse protsessi osasse**: see tuleks integreerida ürituse tegevus- ja produktsiooniplaani, eelarvesse, kommunikatsiooniplaani jne.

Kui rakendada keskkonnohoidlike põhimõtteid esimest korda, võta selleks rohkem aega kui arvad, et vaja läheb, ja alusta sellega kohe korraldusprotsessi alguses. Alusta laiemalt, seades oma tiimiga paika teile olulised väärtused ja põhimõtted, ning liigu siis järjest detailsemaks.



Keskkonnahoidlikkusest räägime siin juhendis järgmistes valdkondades:



Enamik tegevusi kõigis neis valdkondades tuleb ära teha enne üritust. Näiteks ürituse asukoha valik mõjutab suuresti energiakasutust ja transpordivõimalusi, samamoodi seda, milline on ürituse võimalik mõju sealsele kogukonnale ja ümbruskonnale.

Järgmistes tegevustes on ürituse korraldajal ilmselt rohkem vabadust ja võimalusi: kas ja milline on toitlustus, milliseid ja kui palju materjale kasutatakse, kuidas on tagatud jäätmete liigiti kogumine, millistele sihtgruppidele on tagatud ligipääsetavus.

Keskkonnakommunikatsiooni reeglid on samad, mis tavalise kommunikatsioonigi puhul: see hakkab pihta sisekommunikatsioonist kogu tiimi sees, laieneb korraldusprotsessis kõikvõimalikele partneritele ning peab ürituse ajal olema selgelt ja lihtsalt kättesaadav küllastajale.

Üldised protsessi juhtimise soovitusel

- + Kui võimalik, määra oma tiimis eraldi keskkonnavaldkonna vastutaja, kes jälgib läbivalt kõigis valdkondades tegevusi ja aitab neid ka planeerida.
- + Samas on oluline, et kogu tiim on keskkonnategevustest teadlik, näeb neid lahutamatu osana oma vastutusala ja tegutseb sellega kooskõlas (nt nii tootmis- ja partnersuhete- kui kommunikatsioonitiim teab, mida ta keskkonnategevustes tegema peab).
- + Selgita välja hetkeolukord (mis on olemas, mis on puudu, millised on kitsaskohad, millega esmajärjekorras tegeleda).
- + Kaasa ja koolita meeskonda kohe alguses, seadke koos eesmärgid – oluline on oma ürituse keskkonnapõhimõtted ja -tegevused koos põhimeeskonnaga mõtestada ja sõnastada, et kõik tunneks nende suhtes omanditunnet.
- + Koosta tegevusplaan ja ajakava, määra tegevustele vastutajad.
- + Leia aegsasti asjakohased koostööpartnerid – mida varem, seda parem!
- + Mõttele läbi kommunikatsioon (nii enne üritust, ürituse ajal kohapeal kui pärast üritust).
- + Kaasa ürituse keskkonnategevustesse vabatahtlikke, vaata selleks juhendeid [siit](#).
- + Usalda, aga kontrolli – enne üritust, selle ajal ja järel – nii tiimi, partnereid kui ka küllastajaid.
- + Dokumenteer ürituse ajal (nt pildista) nii õnnestumisi kui ka möödalaskmisi.
- + Kogu andmeid: küllastajate ja partnerite tagasisidet, infot jäätmekoguste, energiakulu jne kohta.
- + Analüüsi tulemusi ja tee järeldused.
- + Vaheta infot ja suhtle teiste korraldajatega, kuidas on nemad olukordi lahendanud, ja jaga oma kogemust!
- + Proovi järgmisel korral veelgi paremini!

Üritused on loomult väga erinevad ja seega kõiki erisusi ei saa siin juhendis esitada. Regulaarselt korraldatava ürituse jaoks võib koostada eraldi juhendi, kus on ürituse eripärast lähtuvalt detailsemad nõuded ja soovitused ning mis on kooskõlas siinse juhendiga.

Hea näide: [Estonian Fashion Festival](#).

Keskkonnahoidlike põhimõtete ja/või ligipääsetavuse tegevusplaani võib koostada ka pikema aja peale, ning kui kõike korraga ei ole võimalik, siis tegevusi sammhaaval ellu viia.



Rohkem infot ürituse üldisest keskkonnahoidlikkuse planeerimisest saab siit [juhendvideost](#) (16 min).

Kõigi keskkonnahoidliku ürituskorralduse valdkondade kohta tehtud juhendvideoid saab vaadata siit [esitlusloendist](#) (7 videot).



1. Materjalid ja ostud

Materjalid ja ostud



Ära osta asju, mida tegelikult vaja pole.

Ära osta asju, mida saab ainult 1 kord kasutada.

(Näiteks: plast-taldrikud, õhu-pallid, paberile trükitud reklaam.)

Vali asjad, mis on tehtud puust, riidest või klaasist või teistest looduslikest materjalidest.

Kasuta asju mitu korda – näiteks järgmise aasta üritusel.

(Näiteks: plakatid, nime-sildid, kaela-paelad.)

Vali asjad, mida saab hiljem ümber töödelda.

Nii tekib vähem prügi
ja nii hoiame rohkem loodust.

Üldised põhimõtted

Iga asja tootmisega kaasneb keskkonnamõju. Selle vähendamiseks on kokkuvõttes mõni lihtne reegel.

- 1) Mõttele läbi, mida sinu üritusel päriselt vaja on ja mida mitte.
- 2) Vali asjad, mis peavad kaua vastu, ja kasuta neid korduvalt nii kaua kui võimalik.
- 3) Väldi igasuguseid ühekordse kasutusega asju nii palju kui võimalik.
- 4) Eelista looduslike materjale ja/või materjale, mida saab lihtsasti ümber töödelda.

Mida targemini mõtled läbi oma ürituse ostud ja materjalid, seda vähem tekib sinu üritusel ka jäätmeid!

Millised materjalid ja tooted on keskkonnanahoidlikud?

Eelista **vähem töödeldud, võimalikult vastupidavaid ja looduslikku päritolu** materjale (nt puit, pilliroog), kus on trükivärve, liime, etikette jne kasutatud minimaalselt.

Võimaluse korral väldi plasttooteid. Mõnda liiki plasti saab küll ümber töödelda (PET, PP, LDPE, HDPE), kuid pigem võiks plasti vältida, eriti PVC-d, millest on tihti tehtud bännerid. Kui plasti siiski kasutada, võiks eelistada monomaterjali – selline toode on tehtud ühte liiki plastist – ning pigem värvitut, mis suurendab ümbertöötamise tõenäosust. Üleüldse võiks eelistada monomaterjalist ehk üht liiki materjalist tooteid.

Eelista materjale ja tooteid, millel on mõni **tõendatud keskkonna- või ökomärgis**. Levinumad märgised:



Rohkem infot ökomärgiste kohta leiab [siit](#).

NB! Biolagunev materjal ei tee eset veel keskkonnanahoidlikuks – biolagunevad õhupallid, ühekordsed nõud jne on ikkagi ühekordsed asjad. Alati tuleks eelistada korduskasutatavaid lahendusi. Biolaguneva plasti kohta saab rohkem lugeda Kliimaministeeriumi kodulehelt [siit](#).

Tüüpilised asjad üritustel ja nende keskkonnanahoidlikud lahendused:

Nimesildid, kaelakaardid, käepaelad

- + Eelista aastaarvuta kaelapaelu, mida saab uuesti kasutada.
- + Kui ürituse toetajal või partneril on korduskasutatavad kaelapaelad juba olemas, kasuta neid, ka võib paluda külastajal kaasa võtta kaelapael mõnelt eelmiselt ürituselt.
- + Nimesiltide jaoks kasuta korduskasutatavaid plasttaskuid või nimesilte, kus saab nime kustutada ja uuesti kirjutada.
- + Trükitud nimesildid lase teha kiletamata paberist, mida on lihtsam ümber töödelda.
- + Kui kaelapaelu uuesti ei kasutata, võiks need pigem olla paberist kui kangast.
- + **Kogu sildid-kaardid-paelad ürituse lõppedes külastajatelt tagasi**, et need saaks uuesti kasutusse võtta või materjalina ümbertöödelda.

Hea näide: selgelt silmapaistev kaelakaartide tagasikogumine Latitude59 konverentsil 2024.

Viidad, sildid, bännerid, plakatid

- + Mõttele läbi, mida on vaja füüsiliselt välja printida või trükkida ja mille puhul piisab digitaalsest versioonist (nt kutsed, tunnistused).
- + Lamineeri ainult neid trükimaterjale, mida plaanid korduvalt kasutada.
- + Tee viidad, bännerid jne nii palju kui võimalik **ilma aastaarvude ja kuupäevadeta**, et neid saaks korduvalt kasutada.
- + Lase teha sellise disainiga, kus kuupäevi ja muud ajas muutuvat infot saab lihtsasti vahetada (üle kleepida, värvida vms).

[Siit](#) leiab mõned siltide ja viitade kujundused.

Hea näide: I Land Soundi festivali sildid ja viidad on kõik vineerist, mida saab igal aastal kasutada, vajaduse korral üle värvida ja millele uus info peale kirjutada.



Dekoratsioonid, kujundus

- + **Välgi ühekordseid asju:** õhupalle, konfette, ühekordseid messivaipu jne.
- + Rendi või loo ise dekoratsioonid, mida saab korduvalt kasutada ja soovi korral ise välja rentida.
- + Ise dekoratsioone luues kasuta võimalikult palju teise ringi materjale – nt ehituspoodidest võib saada värvijäärke ja praaktooteid.
- + Lõikelilled asemel kasuta potitaimi, hooajalisi taimi loodusest (mille korjamine ei kahjusta loodust või seda liiki!), võimaluse korral rendi taimi – lõikelilled kasvatusel on üsna suur keskkonnamõju.



Hea näide: Startup Wise Guysi ala Startup Dayl 2023, kus on kasutatud teise ringi vaipasid, kuna üritusel olid ühekordsed vaibad keelatud. →

Meened

- + **Mõttele kõigepealt, kas meeneid üldse on vaja.**
- + **Lase esinejatel valida,** kas nad üldse soovivad kingituseks meenet.
- + Meened peaks olema praktilised, mõtle need hästi läbi! Paljudel inimestel juba on riidest ostukott ja veepudel olemas. Vali mõni kohalik (mahe) toidutoode või hoopis elamus (nt tasuta pääse sinu järgmisele üritusele).
- + Osalejatele ostmiseks mõeldud meened võiks olla samuti praktilised ja tehtud looduslikest, ökomärgisega materjalidest.
- + Ära kingi ka meenena poest pärit lõikelilli.

Hea näide: festivali Võnge meened – teise ringi poest valitud riidele õmmeldi festivali logo.

Merch

Koostöös **UUSKASUTUSKESKUSEGA** oleme loonud festivali merchi, mis on täiesti kordumatu ja enneolematult keskkonnasõbralik. Valisime nende kauplustest välja mõned riideesemed ja **ECODISAIN** õmbles külge Vönke logoga embleemid. Samuti on rõivaste seas osad, mis möödunud või varasemal aastal festivalile unustatud, kuid pole hiljem huvi tuntud. Igatahes - mitte ükski särk, dressikas, tagi, müts või muu hilp ei kordu.

Piletid / Event / Võngerjad



Enne üritust

- + **Määra meeskonnas konkreetne vastutaja**, kes materjalide-inventari eest vastutab ja kelle ülesandeks on järgmised sammud.
- + **Selgita välja, mida ja milleks** on su üritusel vaja: dekoratsioonid, meened, nimesildid jne.
- + Tee ülevaade, **millised neist on ühekordse kasutusega**, mida saaksid asendada korduskasutatava lahendusega? Mida oleks mõistlik endale soetada ja mida rentida?
- + Kui sinu üritusel on **väliseid osalisi**, kes mingit osa ise üles ehitavad (nt messi- või expo-ala boksid), tuleks neile koostada ka **juhend**, milliseid materjale ja esemeid võib kasutada ja mida mitte – need tingimused peaksid olema osa nendega sõlmitud lepingutest/kokkulepetest!
- + Tihti on kauplejatele ja partneritele vaja teha ka **ürituse-eelne kohtumine** – kindlustamaks, et kõigile on nõuded teada ja arusaadavad.

Hea näide: meenete nõuded ja soovitused Startup Day keskkonnajuhendist 2025 (kuvatõmmis juhendist). Juhendis on öeldud, et igal partneril on lubatud expo-alale tuua vaid ühte tüüpi kingitusi ning need ei tohi olla ühekordsed, vaid võiks olla võimalikult praktilised. Näitena on lisatud, et ilmselt paljudel on juba olemas tassid, riided kotid, mälupulgad. Flaiereid ei ole lubatud jagada.

NO DISPOSABLE GIFTS

No overproduced things - everyone already has plenty of these at home

tote bags
mugs
memory sticks
power banks

Let's be original and share unique experiences instead of things!

Gifts need to be practical, useful, reusable several times and original

no branded printouts and flyers

Each partner is allowed to bring along 1 type of gifts. Think about what merchandise, book, stickers or other items visitors might find the most use of.

Don't hand out more than one copy per visitor. Don't leave the materials to public areas outside your area/stand.

Ürituse ajal

- + **Määra konkreetne vastutaja**, kes juhendab kauplejaid ja teisi partnereid ning jälgib nõuete täitmist.
- + Määra ala, kuhu **kogutakse kokku esemed ja materjalid**, mida kasutatakse pärast üritust uuesti (nt väljapääsu juures kastike, kuhu koguda nimesildid, lisada sellekohane teavitussilt).

Pärast üritust

- + Jälgi, et renditud esemed, materjalid **saaks tagastatud**.
- + **Dokumenteeri** (st loe üle) inventari seis pärast üritust, et järgmine kord oleks lihtsam alustada: mis olemas, mis puudu, mis läks katki jne.
- + Leia puhas, turvaline, ideaalis kuiv hoiustamiskoht esemetele, mida järgmine kord uuesti kasutate. Sildista ja paiguta kogu inventar nii, et sellest saab kiiresti ülevaate ja järgmine kord on asjad lihtsalt leitavad.



Rohkem infot materjalide ja ostude keskkonnahoidlikuma korralduse kohta saab siit [juhendvideost](#) (20 min).



2. Transport ja logistika

Transport



Inimeste ja asjade sõidutamine ühest kohast teise on kallis ja kahjustab loodust.

Sellepärast tuleb hoolega mõelda, kuidas transpordile vähem kulutada.

Vali ürituseks selline koht,

- + mille lähedal on bussi-peatus või rongi-jaam,
- + kuhu on hea tulla jala või jalg-rattaga,
- + kus on ratta-parkla ja auto-parkla.

Vali ürituseks selline aeg,

- + et inimestel oleks mugav kohale tulla rongi või bussiga,
- + et inimesed saaksid ka koju tagasi sõita rongi või bussiga.

Kirjuta täpne juhised, kuidas peatusest või jaamast ürituse paika tulla.

(Näiteks:

Peatusest 300 meetrit mööda kerg-liiklus-tee edasi, siis pööra vasakule ja oledki kohal.)

Kõnni tee-kond ise läbi:

nii saad kindel olla, et juhised on õiged.

Pane juhised ja sõidu-ajad ürituse veebi-lehele, jaga ka sotsiaal-meedias.

Aruta oma mees-konnaga, kas võiks tellida bussi, mis tooks inimesed ürituse kohta ja viiks õhtul tagasi.

Eelistada tuleks elektri-busse ja gaasi-busse.

Asju, mida läheb vaja ürituse korraldamiseks, *(näiteks: lava, heli-tehnika, telgid, reklaam-materjalid)* rendi kõige lähemast kohast: samast linnast või naaber-küllast.

Üldised põhimõtted

Transport on valdkond, kus ürituse korraldajal võivad olla küllaltki piiratud võimalused osaleja valikuid mõjutada. Iseäranis rahvusvaheliste ürituste puhul, kuhu on oodata ka osalejaid kaugematest riikidest, mis harilikult tähendab lennureisi (või mitut).

Siiski saad korraldajana positiivselt mõjutada seda, kuidas liiguvad inventar, kaubad, korraldustiim ja osalejad kohapeal või riigisisesti.

- + **Tee alati ühistranspordiga, kergliikuril või jalgsi saabumine lihtsamaks ja atraktiivsemaks autoga saabumisest** (nt pileti hinnastamine, lähimad rattaparkimisalad). Tee sellele korduvat kommunikatsiooni.
- + Kui võimalik, **suuna korraldajana aktiivselt osalejate transpordivalikuid** (nt korraldatud transport, koostöö partneritega).
- + Pea alati silmas ka küllastajate **turvalisust ja mugavust** keskkonnahoidlike transpordiviiside valikul (nt liiklusohutus, rataste lukustamise võimalused).

Transpordi kommunikatsioon

- + **Teavita** aegsasti tiimi, vabatahtlikke, partnereid, kauplejaid ja produktsioonitiimi, **kuidas on võimalik liigelda, parkida** ning millised on ootused nende liikumisele üritusele ja sealt ära (rõhk ühistranspordi, kergliikluse eelistamisele).
- + Infokandjate/promomaterjalide kavandamisel lisa sinna alati soovitus tulla üritusele ühistranspordiga, rattaga või jalgsi.
- + Transpordiinfos maini ühistranspordi ja kergliikluse võimalusi eespool ja parkimisinfot hiljem või üldse mitte.
- + Ole transpordiinfo jagamisel täpne ja detailne, näiteks bussiga tulemiseks märgi peatuse nimi, seal peatuvate liinide numbrid.
- + Võimalusel jaluta või sõida teekonnad peamistest transpordipeatustest ürituse toimumispaika ise läbi, et veenduda soovitude õigsuses.

Transpordi kliimamõju kompenseerimine

Kui võrd transpordil võib olla ürituse keskkonnamõjus väga suur osakaal, tekib küsimus, kas ja mida annab selle vähendamiseks üldse ette võtta. Ühe võimalusena soovitatakse transpordi kliimamõju kompenseerida süsinikukrediidi ostu abil (nimetatakse ka CO₂ mõju neutraliseerimiseks, kompenseerimiseks, *offset'*iks jne).

Transpordi keskkonnamõju vähendamiseks kompenseerimislahenduste kasutamine **ei ole soovitatav** – nende meetodika on sageli raskesti kontrollitav, läbipaistvus ei ole tagatud ning tegelikkuses väga tihti ei saavutata lubatud mahus kliimamõju vähendamist. Seega ei pruugi kompenseerimine vähendada reaalselt mõju, mis osalejate reisimisega igal juhul tekib. See praktika kujundab väärarusaama enda tegevusest tuleneva mõju n-õ kaotamisest. Näiteks toodete ja teenuste kliimamõju selgitamisel liigub Euroopa Liit selles suunas, et kompenseerimislahendusi ei peeta enam keskkonnamõju vähendamise lubatud viisideks.

Muidugi võivad küllastajad või korraldajad panustada kohalike looduskaitseorganisatsioonide tegevusse, kui nende tegevus on kooskõlas ökoloogide soovustega, kuid siis tulekski seda kommenteerida kui lihtsalt panust looduskaitsele ja mitte kui oma mõju neutraliseerimist.

Enne üritust

- + Võimaluse korral vali ürituseks **asukoht**, millele on ühistranspordiga (ja kergliikuriga-jalgsi) **hea ligipääs**.
- + Kui võimalik, **sobita ürituse toimumisaeg ühistranspordi graafikutega**, et soodustada kaugemalt tulekut bussi, rongi või laevaga. Iseäranis oluliseks võib see osutuda öhtuse ürituse lõpuaja planeerimisel, et külastaja koju saaks.
- + Suurürituse korral uuri teenusepakkujatelt võimalust lisada eribusse-ronge või teha lisaväljumisi, et vähendada autoliikluse koormust toimumispiirkonnas (nt hilisõhtused rongid Tallinnasse suurüritustelt teistes linnades). Kaasa transpordiettevõtteid ürituse partneri või toetajana.
- + Võimaluse korral eelista väikese CO₂ heitmega sõidukeid (nt gaasibussid, heitnormile EURO6 vastavad bussid).
- + **Keeruliselt ligipääsetavas asukohas** või looduslikult haavatavates piirkondades korralda võimaluse korral **ise organiseeritud transport**.
- + Kui kohale saab tulla rattaga, planeeri rattaparkla asukoht, suurus ja selleks vajalik inventar (lukustamisvõimalused, viidad jne).
- + Analüüsi, kas oleks põhjendatud müüa ürituse pileteid autopõhiselt: pilet auto kohta, sõltumata reisijate arvust.
- + **Telli** võimalikult palju inventari, seadmeid, teenuseid jm **toimumiskoha lähedalt** (nt kohaliku kultuurimaja või kontserdipaiga helitehnika vs. renditehnika Tallinnast)
- + **Optimeeri materjalide, inventari logistikat**, planeerides võimalikult efektiivsed teekonnad, tellides kauba kogusele vastava suurusega sõidukid. Püüa vähendada eri varustajate-partnerite-teenusepakkujate sõite sündmuspaika ja korralda mitme partneri kaup ühele autole.
- + **Loo võimalused sõidujagamiseks**, sh vajalikud kontaktivahetuse või koha broneerimise võimalused (Facebookis või WhatsAppis, avalikult veebis kättesaadav tabel vms).

Hea näide: [Arvamusfestivali kodulehel](#) on kirjeldatud transpordivõimalusi ja autokasutus jäetud järjekorras viimaseks.

Jalgrattaga

Liitu Facebooki grupis Arvamusfestivali rattaretkega. Arvamusfestivali alal on mitu jalgrattaparklat, jälgi kaarti.

FACEBOOK EVENT

ARVAMUSFESTIVALI KAART

Rongiga

Türi raudteejaama saab Tallinn-Türi või Tallinn-Viljandi rongiga. Türitl Paidesse saab mugavalt Liin-A-ga.

LIIN-A INFO

LIIN-A PILETID

RONGI SÕIDUPLAAN

Bussiga

Tule bussiga Mäosse või Mäekülla. Liin-A toob su sealt Paidesse ja viib tagasi. Muidugi võid tulla liinibussiga otse Paidesse.

LIIN-A INFO

LIIN-A PILETID

BUSSIPILETID

Autoga

Üksi võid samuti tulla, aga võta keegi peale ka! Sõidujagamise infot saad pakkuda ja küsida Arvamusfestivali facebooki lehel festivali lähenedes. Parkla on Tallinna tänaval, jälgi viitasid ja ära valesti pargi!

FESTIVALI AMETLIK PARKLA

SÕIDUJAGAMINE

- + Planeeri, mismoodi piirata küllastajate ligipääs ja parkimine piirkondades (nt rohealadel), kuhu nad sattuda ei tohiks. Telli selleks vajalikud liikluskorraldusvahendid ja professionaalsed liikluskorraldajad. Liikluspiirangutest tuleb nii kohalikke kui ka osalejaid aegsasti teavitada.
- + Kui tellid korraldatud transpordi või motiveerid osalejaid ühistransporti eelistama, lepi transpordipartneritega kokku, mismoodi kogute andmeid kasutatavuse kohta.

Ürituse ajal

- + **Meenuta** osalejatele **keskkonnahoidlikke transpordiviise** üritusele tulekuks vahetult enne selle algust ja/või ajal.
- + **Motiveeri korraldustiimi ja vabathlikke valima** toimumiskohta ja alal liikumiseks **keskkonnahoidlikke transpordiviise** (nt jalgrattad, elektrilised *cargo*-rattad), et olla küllastajatele eeskujuks.
- + Kui üritusel on kasutusel autoparkla, määra liiklust suunama professionaalsed liikluskorraldajad, et vältida haljasalade rikkumist.

Pärast üritust

- + **Veendu, et ürituse käigus ei rikutud sõitmise ega parkimisega looduskeskkonda** ja ümbritsevat territooriumi. Kui maastikukahju tekkis, korralda ürituse-eelse olukorra taastamine (nt haljasalal parkimisjälgede tasandamine ja uue muru külvamine).
- + Kui oled kogunud inimeste transpordiviiside kohta andmeid, analüüsi neid: mida kõige rohkem kasutati, mis võisid olla põhjused? Kuidas suurendada ühistranspordi, kergliiklemisvalikute tegemist?

Hea näide: 2024. aastal Tartu 2024 raames toimunud kunstiprojektil "[Maailma maaliin](#)" oli ühine bussisõit tehtud kultuurielamuse osaks, väga hästi olid selgitatud ka toimumiskohta jõudmise võimalused ühistranspordiga.

Avalaht
Avastusretk
Praktiilist
Meist

Tartu
2024
Maailma
maaliin

1

Kuidas tulla Valka?

Kunstiretked toimuvad nädala- lõppude, algusega Valgast. Valka saab mugavalt tulla ühis-transpordiga.

Valgal on rongiühendus Tartu, Tallinna ja Riia ja bussühendus lisaks ka Võru ja Viljandiga.

Ühistranspordiga Valka

Kuidas tulla Valka?

Oleme säätinud kunstiretke aegu nii, et nad klapiks võimalikult palju kokku ühistranspordi aegadega.

Kunstiretkede ajad

Reede: 19:00 – 22:30.
Laupäev: 12:00 – 15:30 või 17:00 – 20:30.
Pühapäev: 12:00 – 15:30 või 17:00 – 20:30
Täpsemaid kuupäevi vaata [Piletilevist](#).

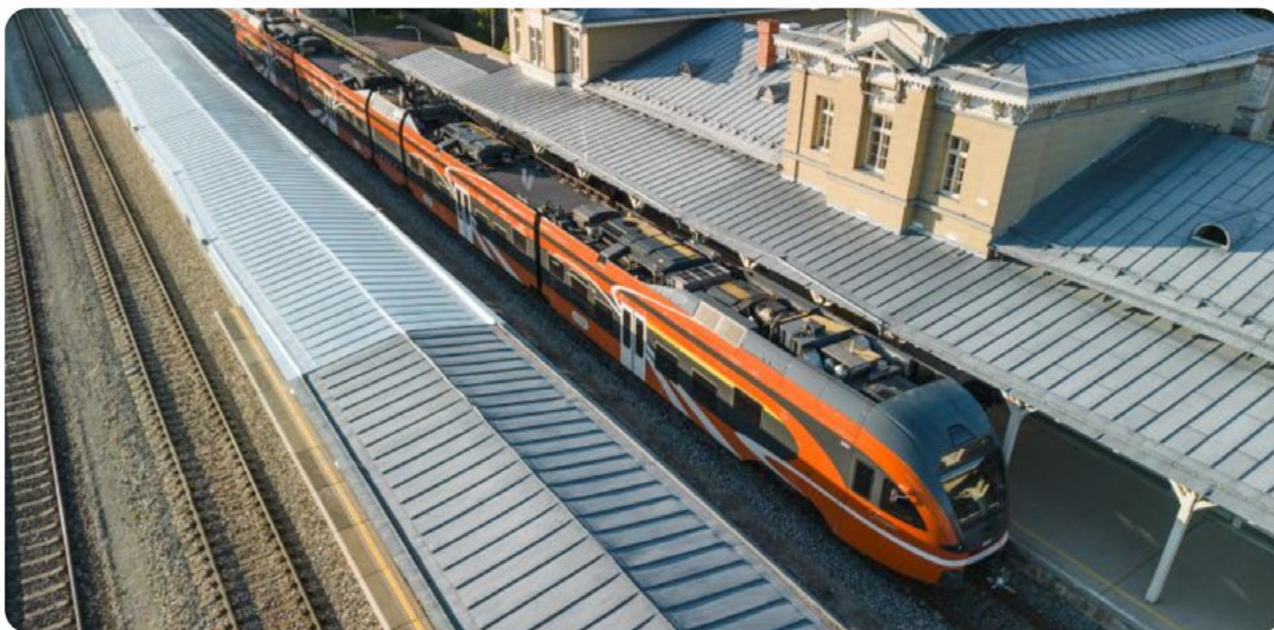
Rongiga

Kasulikud rongiajad on:
Tartu-Valga: 10:01-11:21
Valga-Tartu: 17:29 – 18:50
Tartu-Valga: 15:19-16:39
Vaata täpsemalt rongiaegu [siin](#).

Bussiga

Busse käib küll vähe, aga siiski on Valgal bussühendus nii Tartu, Võru kui Viljandiga. Viimane Valga buss läheb Tartusse 21:20 (*Lux Express*).
Bussiga tules tasub kindlasti piletid ette osta, et olla kindel, et peale saab.
Vaata täpsemalt bussiaegu [siin](#).

Hea näide: Kontserdi korraldaja ja Elroni koostöös korraldatud lisarongid hilisõhtul pärast Stingi kontserti Tartust Tallinna.



03.06.2024 14:17

Stingi kontserdi järel liigub Tallinnasse öörong

Elron paneb 10. juuni hilisõhtul pärast Tartu lauluväljakul toimuva legendaarse laulja Stingi kontserdi lõppu käiku Tartu – Tallinna öörongi. Rong peatub Jõgeval, Tamsalus, Tapal, Ülemistel, Kitsekülas ja Balti jaamas.

„Tartu lauluväljakul esinev Sting on kindlasti selle suve üks suurimaid kontserte, mis toob kokku hulga muusikahuvilisi,“ ütles Elroni kommunikatsioonijuht **Kristo Mäe**. „Et muusikahuviliste kodutee oleks kiire ja turvaline, lisame kontserdi järel liinile öise Tartu – Tallinna rongi.“

Erirong väljub Tartu raudteejaamast kell 23:55 ja peatub Jõgeval (kell 00:34), Tamsalus (kell 01:09), Tapal (kell 01:26), Ülemistel (kell 02:09), Kitsekülas (02:13) ja Tallinna Balti jaamas (kell 02:18).

Rongipiletid soovitame osta ette veebilehelt www.elron.ee.

Legendaarne helilooja ja laulja Sting on oma maailmaturnee „My Songs“ raames juba astunud publiku ette Ameerikas, Euroopas, Aasias ja Austraalias. Eesti kontsert on osa Euroopa kultuuripealinn Tartu 2024 põhiprogrammist.

Elron (AS Eesti Liinirongid) on riigile kuuluv operaatorfirma, mis korraldab Eesti Raudtee AS ja Edelaraudtee AS-le kuuluval raudteel reisirongiliiklust. 2023. aastal tehti Elroni rongidega 7,83 miljonit reisi.



Rohkem infot, kuidas transporti keskkonnahoidlikumat planeerida, saab siit [juhendvideost](#) (12 min).

3. Energiakasutus

Energia



Energiat läheb üritusel vaja peaaegu kõige jaoks:

- + valgus,
- + soojus,
- + heli,
- + video.

Kõikide asjade valmistamiseks läheb vaja energiat, selle-pärast kasuta võimalikult vähe asju.

Ära osta asju, mida kasutad vaid 1 kord.

Vali ürituseks koht,

- + kus kasutatakse päikese-energiat või tuule-energiat,
- + kus hoone on ehitatud nii, et see säästab energiat,
- + kus kasutatakse seadmeid, mis säästavad energiat,
- + kus kraani-vesi kõlbab juua.

Kui võimalik, ära kasuta generaatorit.

Energiat saab säästa ka arvutis: kustuta ära kõik fotod ja failid, mida sa enam ei vaja.

Eba-vajalike failide kustutamist nimetatakse: digi-koristus.

Üldised põhimõtted

Energiakasutus on seotud põhimõtteliselt kõigega, mida teeme – peale elektri ja soojusenergia on energiat läinud vaja ka kõigi ressursside tootmiseks, mida kasutame.

- + Võimaluse korral vali asukoht, mis kasutab taastuvenergiat ja on energiatõhus (nii hoone kui erinevad seadmed).
- + Kasuta generaatorite asemel nii palju kui võimalik püsivat elektriühendust.
- + Kasuta kõiki ressursse ja materjale säästlikult – vältides ühekordseid asju, säästad ka energiat.
- + Hoia digimaterjale veebis piiratud aeg; tee regulaarselt digikoristust.

Ürituse asukoha valik

Energiakasutuses mängib kõige olulisemat rolli ürituse asukoht, mis määrab suuresti, kui säästlikult seal energiat kasutada saab.

- + Kui korraldad üritust siseruumides, uuri, kas ürituspaigal on olemas näiteks **Green Key märgis, ökomärgis või keskkonnajuhtimissüsteem**, mis üldjuhul tähendavad ka seda, et rohkem tähelepanu on pööratud säästlikule energia- ja ressursikasutusele. Rohkem infot märgiste kohta vaata Kliimaministeeriumi kodulehelt [siit](#).
- + Uuri, mis allikatest tuleb ürituspaiga elekter ja soojusenergia, kas vähemalt mingis mahu kasutatakse **taastuenergiat**.
- + Kui üritus toimub siseruumides, uuri hoone esindajalt, mis on selle **energiaklass**.
- + Kui üritus toimub siseruumides, eelista ruume, kus on **piisavalt päevavalgust** ja ei pea eraldi valgustust kasutama.
- + Talvisel ajal vali siseürituseks pigem asukoht, mis on **soojustatud** ning mida ei pea vaid selle ürituse tarbeks kütma hakkama.
- + Eelista asukohta, kus on püsiv elektrilahendus, kuna generaatorite keskkonnamõju on mitu korda suurem kui püsiühendusel.



Üldine ressursikasutuse vähendamine

Energiasääst algab ressursisäästust – kui **tarbime vähem materjale ja kasutame neid kauem**, hoiame kokku ka energiat, mis on nende tootmiseks vaja läinud. Sellest on pikemalt juttu ka materjalide ja ostude peatükis.

- + Jälgi, et üritusel ei tekiks tarbetut energia- ja ressursikulu – veendu, et kraanid ei tilguks ning valgustus ja muusika oleksid välja lülitatud aladel, kus parasjagu inimesi ei viibi.

Kas alati on ekraani vaja?

Kuigi oleme harjunud mõtlema, et digilahendused on paberkandjal olevast infost keskkonnahoidlikumad, võib mõnikord igasuguste ekraanide kasutamise keskkonnamõju olla lihtsatest paberlahendustest isegi suurem. **Elektroonika tootmiseks on vaja mitmesuguseid materjale**, mille hankimine nõuab palju ressursse, nende parandamine ei pruugi olla lihtne, samuti vajavad need laadimist ja seega tarbivad elektrit.

Mõtle alati läbi, kus aitab ekraanikasutus oluliselt paberikulu vähendada ning kus on lihtne paber- või kriiditahvel või plakat energiasäästlikum variant.

Püsiv info paberil, mida saab korduvalt kasutada ning kus paberi saab hiljem ümbertöötlusse saata, võib olla väiksema keskkonnamõjuga kui pidevalt elektrit vajav ekraan.

Digimaterjalid

Ühed vargsed energiakasutajad on ka veebi riputatud digimaterjalid, mis vajavad serverite kaudu samuti energiat.

- + Mõttele esmalt läbi, mis materjale on üldse vaja veebis hoida. Fotod, videod võivad näiteks olla väiksema mahuga ja väiksemas valikus.
- + **Sea tähtaeg**, kui kaua digimaterjale veebis hoiad ja millal need ära kustutad.
- + Kujundus-, heli, video- ja fotomaterjalidest hoia alles vaid lõplikud versioonid ning kustuta ettevalmistamisel tekkinud vaheversioonid.

Rohkem nippe digiprügi vähendamiseks saab lugeda [siit](#).

Enne üritust

- + Võimaluse korral vali üritusele selline asukoht, mis juba panustab säästlikku energiatarbimisse.
- + Võimaluse korral kaasa tiimi **inimene, kes oskab koostada ürituse energiatarbe ajalise graafiku**, aitab planeerida energia optimaalset kasutust ja seda üritusel monitoorida.
- + Vaata üle kõik seadmed ja nende **energiaklass**: kas midagi on võimalik energiatarbimise variantide vastu välja vahetada, kas valgustuses on võimalik kasutada LED-lampe. Esita oma ootused ka tehnikarendi partnerile.
- + Kui on vaja kasutada generaatoreid, mõttele läbi, kuidas seda võimalikult miinimumini viia – näiteks vaiksemal ajal jätta kasutusse **vähem generaatoreid**, osa elektrivajadusest püüda katta püsiühendusega.
- + Mõttele, kas on mingeid energiatarbimiskohti, mida saaks katta **taastuenergia lahendustega**, näiteks päikeseenergia toimivad telefonilaadimisjaamad, kohvimasinad. Siin võivad appi tulla ka toetajad, kes mõne sellise lahendusega ka endale nähtavust saaksid.

Ürituse ajal

- + **Määra vastutaja**, kes jälgib, et kuski pole lekkivaid kraane jne, et tegevusevälisel ajal ei oleks ebavajalikku valgustust, muusikat, sisselülitatud ekraane jne, mis tühjal energiat kulutavad.
- + Kui üritusel on kasutusel generaatorid, jälgige, millal on energia tippkasutus, **millal saab võimsust vähendada** (jätta sisse näiteks vaid hädavajalikud soojendus- või külmutusseadmed). Ühenda elektritarbijaid ümber nii, et üritusevälisel ajal oleks sisselülitatud seadmed ühendatud püsielektrivõrku ja generaatorid võimaluse korral välja lülitatud.
- + **Monitoori ja dokumenteeri** (nt kirjuta üles) energiakasutus ürituse ajal – kus on võimalikud parenduskohad.



Pärast üritust

- + **Analüüsi** oma ürituse energiakasutust: millal saaks seda tulevikus veel vähendada, kus on võimsust juurde vaja, millised on võimalused katta tulevikus osa energiavajadusest taastuenergia lahendustega jne.
- + Määra tähtaeg, **millal kustutada veebist** (ja kui vaja, arhiveerid) kõik üritusega seotud suuremahulised digimaterjalid, et vähendada digiprügi.

Hea näide: Tallinna ja Tartu tänavatoidufestivalidel aastatel 2015–2018 optimeeriti 75 toitlustaja energiakasutust järgnevalt.

- + Enne üritust selgitati välja maksimaalse energiatarve (sh üritusevälisel ajal).
- + Toitlustajad paigutati alale energiakasutusvajadustest lähtuvalt, et need, kellel oli elektrit vaja pidevalt, said seda öösel püsiühendusest.
- + Üritusevälisel ajal lülituti ümber püsiühendusele, minimeerimaks generaatorite kasutust.
- + Korraldaja oli paigaldanud alale lisakülmikud, kus toitlustajad said öösel oma toorainet hoida.



Rohkem infot, kuidas planeerida energiakasutust keskkonnahoidlikumaks, saab siit [juhendvideost](#) (15 min).

4. Toitlustus ja veekasutus

Toit ja vesi



Kui pakud üritusel toitu, siis eelista neid toite:

- + **Taime-toidud,**
sest nende tootmine kahjustab vähem loodust kui liha tootmine.
(Näiteks: köögi-viljad, puu-viljad, kaun-viljad, tera-viljad.)
- + **Mahe-toidud,**
sest nende tootmisel ei ole kasutatud kahjulikke aineid.
- + **Kohalikud toidud,**
sest neid ei pea kaugelt kohale sõidutama.
(Näiteks: telli toit kohalikust talust.)
- + **Hoo-ajalised toidud,**
sest need on kohe olemas, nende säilitamiseks ei pea kulutama energiat.
(Näiteks: suvel maasikad ja kurgid, sügisel kõrvitsad ja ploomid.)
- + **Õiglase kaubanduse tooted,**
sest nende tootmisel ei ole kahjustatud loodust ega inimesi.
(Õiglase kaubanduse toodetele on kirjutatud: Fairtrade. Sellised tooted on näiteks: suhkur, kakao, kohv.)

Ära telli liiga palju süüa.

Tee nii, et inimesed saaksid järele jäänud toidu kaasa võtta.

Kui võimalik, paku joogiks kraani-vett kannus.

Avalikul üritusel tuleb kasutada kordus-kasutatavaid nõusid ja kordus-kasutatavaid kahvleid, nuge, lusikaid.

Ühe-kordseid nõusid kasutada ei tohi!

See reegel on kirjas pakendiseaduses.

Üldised põhimõtted

Toidu tootmisel on üsna suur keskkonnamõju, seega saab toiduvalikuga ürituse keskkonnahoidlikkust päris palju mõjutada. Toidu keskkonnamõjust lähtudes on parimad valikud järgmised.

- 1) Vähem toiduraiskamist.
- 2) Rohkem täistaimset (vegan)toitu.
- 3) Rohkem mahemärgisega toitu (nii Eesti kui ka välismaist päritolu).
- 4) Kohv, tee, suhkur, kakao jms õiglase kaubanduse märgisega.
- 5) Rohkem kohalikku ja hooajalist toitu.
- 6) Vähem pakendamist – vältida ühekordseid nõusid ja söögiriistu, kasutada vähem pudelivett, väikepakendites toitu jne.

Toidu ja joogi serveerimiseks on Eestis avalikel üritustel **kohustuslik kasutada korduskasutusnõusid ja -söögiriistu!** (Pakendiseadus, § 5 lg 8)

Avalikuks ürituseks loetakse avalikus kohas ja avalikkusele mõeldud üritust. Rohkem saab avaliku ürituse ja selle näidete kohta lugeda Kliimaministeeriumi kodulehelt [siit](#).

Korduskasutusnõud ja söögiriistad

Peamised tingimused

- + Nõud ja söögiriistad peavad olema inimese tervisele ohutud, seega peavad neil olema olemas dokumendid, mis **tõendavad nende sobivust toiduga kokkupuuteks** – tõendamise kohustus on nõude pakkujal, olgu selleks siis teenusepakkuja või toitlustaja, kes kasutab oma nõusid.
- + Korduskasutatava nõuna ei lähe arvesse ühekordseks kasutuseks mõeldud plastnõud, mida kasutatakse uuesti. Infot plastnõude ja plastist söögiriistade korduskasutamise sobivuse kohta saab näiteks **vastavusdeklaratsioonilt**. Vastavusdeklaratsiooni kohta saab rohkem infot Põllumajandus- ja Toiduameti lehelt [siit](#) ja Maaelu Teadmuskeskuse lehelt [siit](#).
- + Nõud ja söögiriistad peavad olema realselt korduvalt kasutuses – peale igat üritust peab olema tagatud nende **tagasikorje, pesu ja uuesti kasutusseminek**.
- + Korduskasutatavateks nõudeks loetakse kuju hoidvaid serveerimisvahendeid, nagu kausid, topsid, taldrikud. Siia alla ei lähe salvrätid ja pabertaskud, mistõttu neid võib kasutada. Korduskasutatavad söögiriistad on noad, kahvlid, lusikad, söögipulgad. Siia alla ei lähe joogikõrred, hambatikud.
- + Eraldi on keelatud ühekordsed plastist joogikõrred ja segamispulgad, kuid hea oleks üldse nende kasutamist vältida. Kui neid kasutada, siis eelistada looduslikke ja/või korduskasutatavaid lahendusi (nt pilliroost või metallist kõrred). Ka korduskasutatavate kõrte puhul peab olema tagatud nende tagasikorje, pesu ja korduv kasutamine.

Milline süsteem valida?

- + Alati ei pea kasutama nõude renditeenust, regulaarselt toimuv suurem üritus võib ka nõud endale soetada. Väiksematel üritustel, nagu kohvikutepäevad, saab kasutada koduseid keraamilisi nõusid.

- + Nõudekasutus peaks olema kasutajale ehk üritusel osalejatele ja toidupakkujale võimalikult mugav ja lihtne — kõige lihtsam on **üks nõudepakkuja kogu üritusel ja eraldi tagastuspunkt(id)** nõudele (toitlustajad ei kogu nõusid tagasi). Ürituse korraldaja võiks kasutada korraldatud nõudeteenust ning mitte jätta seda toitlustaja vastutusele. Erinevad nõud ja tagastuspunktid tekitavad ka küllastajas segadust ja tülinat.
- + Korduskasutusnõude kasutust ei tohiks jätta küllastaja enda ülesandeks — tal võib olla võimalus tulla oma nõuga, kuid üritusepoolne variant peaks ka olemas olema, sest see on küllastajale mugavam.

Hea näide: klaasist pitside kasutamine degusteerimisnõudena Kuressaare Tänavafestivalil 2025.

Pant ja teenus- või käitlustasu

- + Seadus ei kohusta nõudele panti rakendada, aga olenevalt ürituse iseloomust aitab see tagada nõude tagastamise. Kui nõud on pandiga, peab pandisumma olema selgelt eristatud. **Pant peab olema tagastatud täpselt samas summas nagu see võeti.**
- + Kui pandile on lisatud teenus- või käitlustasu, mida küllastaja tagasi ei saa, peab ka see olema pandisummast selgelt eristatud. Teenus- või käitlustasule rakendub käibemaks.



Vastutus ja järelvalve

- + Korduskasutusnõude kasutamise eest üritusel vastutab üritusekorraldaja. Enne ürituse toimumist peab korraldaja toitlustaja(te)le jagama infot, kuidas on nõudekasutus korraldatud, eelistatult võiks see olla lepingutega fikseeritud.
- + Korduskasutusnõude kasutamist avalikel üritustel kontrollivad kohalikud omavalitsused ja Keskkonnaamet, toiduohutust kontrollib Põllumajandus- ja Toiduamet.

Hea näide: kahes keeles korduskasutusnõude info noorte tantsu- ja laulupeol 2023.



Korduskasutusnõude tagastuspunktide jaoks saab kasutada silti, mille saab alla laadida [siit](#) lehelt.

Täpsemaid nõudeid, mis kehtivad korduskasutusnõude puhul, saab lugeda Kliimaministeeriumi kodulehelt [siit](#) ja toiduohutuse tagamise kohta Põllumajandus- ja Toiduameti kodulehelt [siit](#).

Keskkonnahoidlikud toiduvalikud

Kõige suurema kliimamõjuga on liha- ja piimatoodete tootmine – vähendades loomsete toorainete osakaalu ja pakkudes rohkem täistaimseid alternatiive, on sinu üritus juba keskkonnahoidlikum. Transport moodustab toidu keskkonnamõjust üldjuhul väikese osa, olulisem on, kuidas on toit toodetud. Seega eelista võimaluse korral mahemärgisega tooteid. Kohaliku toidu keskkonnamõju ei pruugi alati olla väiksem välismaise omast, pigem tasub seda eelistada selleks, et toetada Eesti toidutootjaid. Õiglase kaubanduse märgis tagab, et teiselt poolt maakera tulnud kaupa, nagu kohv, tee, suhkur, kakao tootnud inimesed on saanud õiglast palka ning nende õigusi pole rikutud.



NB! Liha- ja kalatoodete puhul on siiski suur erinevus, millist liha või kala pakkuda. Uuri [Lihafoorist](#) ja [Kalafoorist](#), mida eelistada ja mida vältida.

Mahemärgise olemasolu toitlustajal saab kontrollida Põllumajandus- ja Toiduameti järelvalve infosüsteemist [siit](#) (valides rippmenüüst käitlemisvaldkonnaks mahetoitlustamise).



Hea näide: [Tallinna restoranitoitude keskkonnakriteeriumid](#) (kuvatõmmis juhisest).

RESTORANITOITUDE KESKKONNAMÕJU KVALITATIIVSE HINDAMISE RAAMISTIK KOOSNEB NELJAST KRITERIUMIST

KRITEERIUM 1

VEGANTOIT



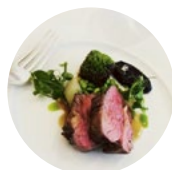
KRITEERIUM 2

MAHETOIT



KRITEERIUM 3

ROHUMAA- VÕI METSLOOMALIHA



KRITEERIUM 4

JÄTKUSUUTLIK KALA



Hea näide: toitev ja visuaalselt isuäratav täistaimne lõunabuffee keskkonnahoidlike ürituste konverentsil Londonis 2025.



Arvesta toiduerisustega!

- + Toitlustajatel tuleb toidu kohta esitada toidualane teave, mille kohta leiab rohkem infot märgistamise e-käsiraamatust [siit](#), allergeenide kohta teabe esitamise kohta leiab rohkem infot samast käsiraamatust [siit](#).
- + Väiksemate ürituste puhul saab osalejate käest toiduerisuste kohta enne üritust küsida.
- + On soovitatav alati lehmapiima kõrval pakkuda ka taimset alternatiivi.
- + **Täistaimset toitu** pakkudes arvesta, et see võiks toetada **tasakaalustatud ja mitmekülgset toitumist**. Rohkem infot taimse toitumise kohta leiab Tervise Arengu Instituudi koostatud lehelt [siit](#).

Toiduraiskamise vähendamine

- + Toiduraiskamise vähendamine tähendab, et **veel inimeste söögiks kõlbulikke toitu ei visata ära** (ka mitte biojäätmesse), vaid süüakse ära.
- + **Anna osalejatele ette teada**, kui pakud oma üritusel süüa ja mida (nt vastuvõttudel – kas on vaid suupisted või toekam söök) – siis teavad inimesed selle toidukorraga arvestada.
- + Planeeri toidukogus õigesti – konverentsidel ja vastuvõttudel jätab keskmiselt 10–20% inimestest tulemata, seega võib **toidukogus olla veidi väiksem**, kui näeks ette oodatav osalejate hulk.
- + Olenevalt ürituse tüübist paku inimestele võimalust võtta **väiksemaid toiduportse**, et toit ei jääks nende taldrikutel järele.
- + Leia võimalus **jagada serveerimata toitu**, mis siiski jääb järele. Paku see kaasa kas külastajatele, tiimile, vabatahtlikele, vii kohalikku toiduringluskappi või anneta abivajajatele.
- + Juhul kui pakud järelejäänud toitu külastajatele kaasa, võid juba ürituse eel paluda neil kaasa võtta oma toidukarbid.
- + Toitu ümber jagades tuleb järgida **toiduohutuse põhimõtteid**: pakkida toit puhastesse nõudesse, kust toit välja ei leki, hoiustada toitu puhastel pindadel ja kindlasti mitte põrandal, transportida puhtust hoides ning jälgida hoiustuskoha temperatuuri (nt kiiresti riknevat toitu hoiustada külmkapis, mitte jätta toitu otsese päikese kätte).
- + Kui viid ise pakendatud toidu **toiduringluskappi**, siis seal on hea tava lisada peale kuupäev, millal on toit valmistatud ning kas seal sees on allergeene. Kui kohe ei ole aru saada, mis toiduga on tegemist, siis võiks lisada ka selle nimetuse.

Rohkem infot toidu annetamise kohta saab Sotsiaalministeeriumi kodulehelt [siit](#) ja Põllumajandus- ja Toiduameti kodulehelt [siit](#).

Hea näide: I Land Soundi toidujagamiskäru, kuhu festivalilt lahkuvad külastajad said oma järelejäänud toitu panna ja kust ka võtta. Ülejääk läks tiimikööki. →

Hea näide: Viljandi pärimusmuusika festival on juba 2021. aastast teinud koostööd Viljandi toidujagamiskapiga. Kogu tiimitoidust üle jääv söök pakitakse väikestesse karpidesse ja purkidesse ning transporditakse vabatahtlike abil kappi, kust toitu saavad võtta nii festivalised kui ka linnarahvas.



Enne üritust

- + Otsusta, milline on sinu ürituse **korduskasutusnõude süsteem** ja kes on nõudepartner. Jaga seda infot aegsasti toitlustaja(te)ga, koosta vajaduse korral juhendid ja abimaterjalid (nt visuaalne skeem) kuidas nõud üritusel liiguvad.
- + Kui üritus on suurel alal ja toitlustajaid palju, planeeri kindlasti **mitu nõude tagastuskohta** – nii toitlustusala lähedusse kui ka väljapääsu(de) juurde.
- + Lisa korduskasutusnõude tingimus toitlustaja(te)ga tehtava(te)sse **lepingu(te)sse** koos meetmega, mida rakendad, kui tingimust ei täideta.
- + Vaata üle oma toitlustuspõhimõtted, kas seal on arvestatud ka toiduerisustega. Miinimumiks võiks olla vähemalt üks **täisväärtuslik täistaimne põhiroog** menüüs.
- + Küsi toitlustaja(te)lt menüüd ette! Tihti juhtub, et mõni toitlustaja ei mõista, mida tähendavad taimsed valikud või hooajaline tooraine, seega tasub see enne üle kontrollida.
- + **Määra meeskonnas vastutaja**, kes planeerib, mis saab järelejäänud serveerimata toidust: kas see antakse kaasa küllastajatele, tiimile, vabatahtlikele või asub ürituspaiga lähistel mõni toiduringluskapp, kuhu toit viia, kes ja millistesse anumatesse selle pakib, kes ja millal toidu õigesse kohta toimetab.
- + Kui toitlustajaid on palju, tasub nendega teha ka **briefing-kõne**, et reeglid üle rääkida, sealhulgas milline on nõude väljastus ja tagastus ning mida teha järelejäänud toiduga.
- + Planeeri, kuidas saavad üritusel osalejad ja esinejad **kraanivett**. Kas selleks on olemas hea ligipääsuga kraanid või tuleb joogivesi mahutites kohale tuua? Kas osalejad peaks võtma kaasa oma veepudeli või nad saavad kohapealt veeklaase? Planeeri asjakohane teavitus: info küllastajale veepudeli kaasavõtmiseks, joogivee asukoha sildid-viidad.
- + Korduskasutusnõude, toiduraiskamise vähendamise ja kraanivee siltide näiteid saab vaadata [siit](#).

Hea näide: Startup Day nõude tellimise juhend toitlustajale 2025 (kuvatõmmis juhendist). Juhendis on esitatud nõude tellimise sammud koos kuvatõmmistega nõudepartneri kodulehelt, lisatud on tellimise viimane tähtaeg.

PARTNER FOR REUSABLE DISHES, CUPS AND CUTLERY IS RINGO. REUSE FEE WILL APPLY FOR RENTAL DISHES.

Deadline for ordering your dishes, cups and cutlery is **15.01.2025!**
Orders after the deadline may be possible by extra charge, but are not guaranteed.

Check out the selection of reusable dishes from Ringo: <https://orders.ringo.eco/>

1

Go to Ringo webshop

3

Choose all the dishes and amounts you need and add them to your cart (If something you've chosen is not available for this event, you will be contacted and offered alternatives)

5

Choose "I am event"

7

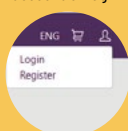
Choose "STARTUp Day 2025" from the dropdown menu of the events

9

Timely orders will be sent to the STARTUp Day venue directly and will be brought to your foodtrucks / area by STARTUp Day sustainability team.

2

Register your account or log in



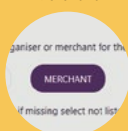
4

"Proceed to check out"



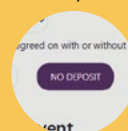
6

Choose "Merchant"



8

Choose "No deposit"



Ürituse ajal

- + Vahetult enne ürituse algust oleks hea teha брифинг ka korraldusmeeskonnas — korduskasutusnõusid peab kasutama ka tiim ise ning eelistama neid ühekordsetele nõudele.
- + **Määra konkreetne vastutaja**, kes juhendab toitlustajat või toitlustajaid ning jälgib nõuete täitmist kohapeal.
- + Jälgi, et info nõude pandi, tagastuskohtade, kraanivee asukohtade jm olulise kohta on **külatajale selgelt märgatav ja lihtsasti arusaadav**.
- + Kui võimalik, jälgi, **millist toitu jääb osalejate taldrikutel, serveerimisalustel järele** — mida ei sööda — et järgmine kord koguseid ja menüüsid koos toitlustajatega paremini planeerida. Dokumenteerige järelejäänud toidukogused (tee pilte, võimaluse korral kaalu).

Pärast üritust

- + Kogu **toitlustajalt tagasisidet**, kuidas osalejad nõudelahenduse ja toidu vastu võtsid — mis töötas, mis mitte.
- + Vaata üle **nõude tagastusstatistika**: kui palju nõusid läks kaotsi ja miks, mida saaks järgmine kord paremini teha.

Toitlustajatesse puutuvaid jäätmekäitlusküsimusi vaata jäätmekäitluse peatüki alt.



Rohkem infot toitlustuse keskkonnahoidlikuma korralduse kohta saab siit [juhendvideost](#) (26 min).



5. Jäätmekäitus

Prügi ja jäätmed

Mida vähem asju kasutate, seda vähem tekib prügi.

Pane eraldi prügi-kastid erinevate prügi liikide jaoks:

- + paber ja papp,
(näiteks: papp-karbid)
- + pakendid,
(näiteks: plastist karbid ja topsid)
- + bio-jäätmed,
(näiteks: toidu-jäägid)
- + pandi-pakendid,
(näiteks: tühjad joogi-purgid ja pudelid)
- + muud jäätmed ehk sega-olme-jäätmed.
(selline prügi, mis ei sobi teistesse prügi-kastidesse)

Eestis on prügi sorteerimine kohustuslik.

See reegel on kirjas jäätmeseaduses.



Üldised põhimõtted

Kõige parem prügi on see, mida ei teki. See, millega peab ürituse jäätmekäitluses arvestama, on palju mõjutatud sellest, mis materjalid on üritusel kasutusel (vaata materjalide ja ostude peatükki). Päris nulli me jäätmeteket siiski viia ei saa ja seega võiks järgida neid põhimõtteid.

- + Võimalikult palju jäätmeid läheb uuesti ringlusesse — kogu võimalikult palju jäätmeid liigiti.
- + Segaolmejäätmete kogus (need jäätmed, mida ei saa ümber töödelda) võiks pidevalt väheneda.

Jäätmete liigiti kogumine on Eestis kohustuslik! (Jäätmeseadus, § 31)

Täpsemalt on nõuded sätestatud iga **kohaliku omavalitsuse jäätmehoolduseeskirjas**, mille leiad omavalitsuse kodulehelt ja Riigi Teatajast.

Igal üritusel ei pea koguma kõikvõimalikke jäätmeliike, vaid eelkõige tuleks lähtuda sellest, **mis jäätmeid üritusel tekib**. Üldjuhul ei teki ürituste küllastajatel näiteks paber- ega tekstiilijäätmeid, seega pole neid vaja neilt koguda. Küll aga tekib pappi tihti tootmisprotsessis ja tootlustajatel, seega nende jaoks peaks konteinerid olema.

Jäätmete sortimisjuhendit, mis esemed mis prügikasti sobivad, saab vaadata [siit](#).

NB! E-sigaretid on elektroonikajäätmed, mida ei tohi visata teiste jäätmete hulka. Eriti kui tegu on pikemalt kestva väliüritusega, on soovitatav luua eraldi kogumiskoht e-sigaretidele, et need ise hiljem jäätmejaama viia või leida partner, kes nende kogumise ja äraviimisega tegeleb.

Jäätmete liigiti kogumiseks soovitatakse kasutada riiklikult väljatöötatud kolmekeelseid jäätmesilte, mille saab alla laadida [siit lehelt](#).



Miks on ühtemoodi jäätmesildid igal üritusel olulised?

Eestis on välja töötatud ühtse stiili ja värvivalikuga jäätmesildid ehk piktogrammide, mis on samad paljude teiste Euroopa riikide omadega. Kasutades igal pool sama märgistust ja värve, **harjub inimene neid seostama õigete jäätmeliikidega**, värvi järgi on juba kaugelt näha, mis jäätmeprügikastiga tegu, ja nii peab inimene vähem mõtlema kuhu prügikasti midagi käib, ning käitumine muutub lihtsamalt automaatseks.

Kui palju prügikaste peab üritusel olema?

Siin pole ühte lihtsalt valemit, kõik sõltub ürituse tüübist. Kui üritus on väga suurel alal, siis võib olla vaja rohkem prügikaste, mis ei pruugi eriti täituda, kuid mis on vajalikud selleks, et inimesed ei peaks kaua, prügi käes, liikuma. Samuti tuleb mõelda, kus on üritusepaigas peamised asukohad, **kus inimestel jäätmeid tekib** – näiteks tootlustusalal võiks teiste jäätmeliikide prügikastide kõrval olla rohkem biojäätmete prügikaste, samamoodi võiks need olla korduskasutusnõude tagastuspunktide juures.

Ideaalis võiks küllastaja ürituse igas asukohas näha kuskil mõnda prügikasti.

Hea näide: Startup Day jäätmekogumispunkt aastal 2023 koos korduskasutusnõude kogumisega. Kokteilijääkide jaoks (jääkuubikud, sidruniviilud jne) on eraldi ämber, et vedelik ei satuks prügikastidesse ega hakkaks sealt põrandale voolama.



Rohesaadikute kaasamine

Selleks, et jäätmed oleks paremini liigiti kogutud ja prügikastidesse ei satuks valesid asju, kasutatakse tihti vabatahtlikke rohesaadikuid, kes abistavad prügikastide juures inimesi. Siin tuleks meeles pidada järgmist.

- + Rohesaadikuteks sobivad sõbralikud, suhtlusaltid inimesed, kes silmsidet pigem otsivad kui väldivad ja vajaduse korral **alustavad ka ise vestlust**.
- + Kuigi on ka väga tublisid alaealisi vabatahtlikke, soovitakse värvata rohesaadikuteks pigem **täiskasvanuid**, kes suudavad toime tulla ka pahurate küllastajatega.
- + Kuna vabatahtlik töö on tasuta, tuleks kindlasti mõelda motivatsioonipaketile, mida rohesaadikutele pakkuda: eraldi puhkeala üritusel, tänuüritus selle järel jne.
- + Vabatahtlike värbamise, juhendamise jms kohta vaata juhendmaterjali [siit](#).



Pildil: rohesaadikud I Land Soundi festivalil 2022.

Enne üritust

- + **Määra vastutaja**, kelle ülesandeks on kogu ürituse jäätmekäitlus korraldada. Kuna see valdkond hõlmab kokkupuudet paljude osalistega, arvesta, et see võib olla üsna töömahukas roll.
- + Vaata üle oma ürituse korraldusprotsess: **millised jäätmed millistes protsessi osades tekib?** Näiteks lavade ülesehitusel enne üritust võib tekkida ehitusjäätmeid, ürituse ajal on kohal toitlustajad, kes süüa valmistavad, nii et neil võib tekkida bio- ja pakendijäätmeid, pärast üritust kokkupakkimise faasis jääb võibolla üle katkiläinud elektroonikat, mis on ohtlik jääde.
- + Planeeri jäätmete **kogumine vastavalt jäätmetekkekohtadele** ja -liikidele: ürituse eel olgu jäätmekogumine produktsioonitiimile lähedal, ürituse ajal tasub üldjuhul kauplejatelt-toitlustajatelt koguda jäätmeid eraldi alal, kuhu küllastajad ei satu.
- + **Tee varakult kokkulepped jäätmevedajaga**. Selleks, et aru saada, kui palju sinu üritusel jäätmeid tekib, ning jälgida, kas aasta-aastalt see kogus väheneb või suureneb, võiks jäätmekäitlejaga tehtud lepingusse lisada ka nõude anda ülevaade tekkinud jäätmete kogustest.
- + Lisa jäätmete liigiti kogumise nõuded **partneritega tehtavatesse lepingutesse** (kauplejad, toitlustajad, messiboksid) koos meetmega, mida rakendada, kui nõudeid ei täideta.
- + Tee kindlaks, **kes tühjendab ürituse jooksul konteinereid ja prügikaste** — kas see on jäätmefirma, üritusepaiga koristajad, ürituse enda tiim või keegi teine? Võib olla vaja selgitada ka koristajatele, kuhu liigiti kogutud jäätmed viia.
- + Mõttele, mida teha üritusel tekkivate **ohtlike jäätmetega**, sh e-sigaretid: kus ja kuidas neid koguda, kas viid need ise jäätmejaama?
- + Soovi korral värba enda üritusele vabatahtlikke rohesaadikuid, koolita neid enne üritust.

Miks peaks kauplejad-toitlustajad jäätmeid küllastajatest eraldi koguma?

Soovitame teha kauplejatele eraldi ala, kuhu nad saavad oma jäätmeid viia, kuna kauplejatelt-toitlustajatelt tekib teistsuguseid jäätmeid (nt toiduvalmistamisega seotud suurpakendid, pappkastid) ja **suuremas**

koguses kui külastajatel. Neid eraldi hoides tagad, et külastajatele mõeldud prügikastid ei saa nii kiirelt täis ning saad paremini kontrollida, kas kauplejad-toitlustajad panevad jäätmeid õigestesse konteineritesse.

Ürituse ajal

- + Kogu jäätmeid **läbipaistvatesse kottidesse** (v.a juhul, kui need pannakse otse konteinerisse) – see aitab kaasa sellele, et õiget liiki jäätmed jõuavad õigeste kohta.
- + Vaata, et kõik prügikastid oleksid õigete siltidega ning külastajatele nähtavates kohtades.
- + **Tee брифing kõigile** kohapeal olevatele partneritele (produktioonitiim, kauplejad, toitlustajad, baarid jne): kas kõik teavad, mis jäätmeliike koguda tuleb, kuhu jäätmeid viia, kas kohapeal (nt toiduautodes) on olemas eraldi jäätmete liigiti kogumise kastid.
- + **Dokumenteeri** (pildista ja tee märkmeid) olukorda ürituse jooksul: kus ajavad prügikastid üle, kus täituvad need aeglaselt, kus kipuvad inimesed prügi maha viskama, mis esemed tekivad inimestes segadust – see aitab järgmine kord jäätmete kogumist paremini planeerida.

Hea näide: I Land Soundi telkla jäätmekogumispunkt aastal 2022, kus külastajatel võib tekkida pea iga liiki jäätmeid. Pandimärgita klaaspudelite kogumiseks on kasutatud plasttünni, kuna prügikotis läheks klaaspudelid tõenäoliselt katki.

Sildid on suured ja kaugelt nähtavad, kasutatud on läbipaistvaid kotte.



Pärast üritust

- + **Analüüsi** õnnestumisi ja ebaõnnestumisi ja pane kirja parandusettepanekud järgmiseks korraks.
- + Kui sul on **jäätmekoguste andmeid** ka varasematest aastatest, analüüsi, kas jäätmeid tekkis seekord rohkem või vähem. Mis selle põhjuseks on? Kuidas järgmine kord paremini teha?



Rohkem infot jäätmekäitluse keskkonnahoidlikuma korralduse kohta saab siit [juhendvideost](#) (18 min).

6. Kogukonna ja ümbruskonnaga arvestamine

Kogukond ja ümbrus



Kui üritus toimub vabas õhus,
mõjutab see alati ümbrust:

- + kohta, kus üritus toimub,
(näiteks: park, tänav, väljak)
- + inimesi, kes seal lähedal elavad või töötavad.

Kui tahad teha üritust,
mis kohalikele meeldiks,
siis ei tohi üritus kedagi häirida:

- + muusika ei tohi olla liiga vali,
- + autosid ei tohi olla liiga palju,
- + lärmi ei tohi olla liiga palju.

Üritus võiks tuua kasu kohalikele:
soovita oma külalistele kohalikke poode ja kohvikuid.

Pärast üritust korista kõik ära, et kõik oleks sama korras nagu enne
või isegi puhtam.

Üldised põhimõtted

Kogukonna ja ümbruskonnaga arvestamine on peamine väliüritustel, kuid kõigil üritustel (v.a tervenisti veebis toimuvad üritused) võib olla teatud mõju sellele vahetule keskkonnale, kus nad toimuvad. Peamiselt on siin kaks eesmärki, mille poole pürgida:

- + **ürituse looduskeskkond** jääb pärast üritust sama heasse või isegi paremasse seisukorda, kui see oli enne;
- + üritus häirib minimaalselt selle vahetus läheduses elavate inimeste igapäevaelu ning pigem avaldab **kogukonnale positiivset mõju**.

Võimalik negatiivne mõju kogukonnale ja ümbruskonnale

- + Mürareostus – näiteks liiga vali muusika, ilutulestik, generaatorid
- + Valgusreostus – näiteks öine valgustus, ilutulestik
- + Õhureostus – näiteks generaatorid, ilutulestik
- + Vee- ja/või pinnasereostus – kemikaalide (nt puhastusvahendid) lekkimine vette ja pinnasesse
- + Maastikukahju – näiteks prügistamine, rikutud murukate, taimkatte kahjustused
- + Eluslooduse häirimine – näiteks müra, valgus ja rahvamassid võivad häirida kohalikke linde, loomi ja/või hävitada pesitsuskohti
- + Kohalike inimeste tavapärase liikluse häirimine – näiteks suletud teed, ummikud, vähenenud parkimisvõimalused
- + Häiritud esmatarbekaupade kättesaadavus kohalikele inimestele – näiteks suurürituse puhul rohkem tarbijad piirkonnas
- + Muul viisil kohalike inimeste elu häirimine – näiteks ürituse külastajad tulevad eramaale, või on selle läheduses lärmakad

Võimalik positiivne mõju kogukonnale ja ümbruskonnale

- + Lisatulu kohalikele ettevõtetele – majutus, toitlustus, esmatarbekaup jne
- + Kohaliku kultuurielu rikastamine
- + Kogukonnategevuste edendamine – näiteks kohalike kaasamine ürituse korraldusse
- + Ürituse asukoha korrastamine ja kasutusvõimaluste suurendamine (nt uus ujumispuure, lillepeenrad, korrastatud teed)
- + Ürituse asukoha elurikkuse suurendamine (nt niidutaimede külvamine, sobilike puuliikide istutamine)

Võid samasuguse nimekirja teha oma ürituse eripärast lähtuvalt, et vaadata, kuidas oma ürituse võimalikku negatiivset mõju leevendada ja positiivset mõju suurendada.

Üritus looduskaitsealal

Kaitsealal ürituse korraldamiseks on vaja eraldi nõusolekut Keskkonnaametilt. Kui korraldad üritust looduses, uuri välja, kas see kehtib ka sinu üritusele. Rohkem infot saab Keskkonnaameti kodulehelt [siit](#).

Ilutulestik kui kaduv meelelahutusvorm

Eestis on juba mitmes kohalikus omavalitsuses loobunud ilutulestiku kasutamisest ja/või keelatud see avalikel üritustel. Arvestades ilutulestiku negatiivset mõju loodusele (müra, õhku paisatavad kemikaalid), stressi loomadele ja osale inimestest (sõjapõgenikud), on igati mõistlik loobuda selle kasutamisest ning leida muu võimalus üritusel elamuste loomiseks.

Sama põhimõtte kehtib ka konfettide, õhupallide ja muude ühekordsete dekoratsioonielementide puhul, mis lõpuks võivad ümbruskonna loodust kahjustada ning mida tuleks vältida.

Enne üritust

- + Tee endale selgeks, **millised tingimused on kirjas kohaliku omavalitsuse avaliku ürituse korraldamise nõuetes**, kus üritust korraldada. Need leiab tavaliselt omavalitsuse kodulehelt.
- + **Selgita välja ürituse võimalik negatiivne mõju** ümbruskonnale ja kogukonnale ning planeeri tegevused nende leevendamiseks.
- + **Teavita kohalikke varakult** ürituse toimumisest ja sellest, mis see endaga kaasa toob (kas on muudatusi liikluskorralduses jne). Vali selleks kanal, mida kohalikud enim kasutavad (kultuurimaja teadetetahvel, piirkonna Facebooki grupp jne). Vajaduse korral tee ka isiklikku teavitust (nt teated postkastidesse).
- + Kui su üritus toimub välitingimustes, uuri kohaliku omavalitsuse keskkonnaspetsialistilt, looduskaitsekesperdilt või ökoloogilt, missugune on **ürituse looduskeskkonna olukord**, võimalikud haavatavad alad või liigid, kellega tuleks üritust korraldades arvestada.
- + Kui korraldada väliüritust, kus on vaja midagi ehitada, transportida, vaata üle, mis masinaid selleks kasutatakse, kuidas ja kus need liiguvad, et **vältida võimalikku maastikukahju**.

Ürituse ajal

- + **Määra meeskonnas vastutaja**, kes jälgib, et liikumised oleks selgelt viidastatud ning külastajad eemale juhitud aladelt, mis on looduskaitsele haavatavad, ja eramaalt.
- + Jälgi, et külastajatele oleks nähtavad **selged juhised, mis on lubatud või keelatud tegevused** ürituse alal (nt keelatud lindude toitmine, lubatud vaid looduslike pesuvahendite kasutamine telkla pesualal).

Pärast üritust

- + **Võimalda kohalikel anda ürituse kohta tagasisidet**, teha parandusettepanekuid ning vasta sellele tagasisidele sobivas vormis (kodulehel, meilidele vastates, kohalikus ajalehes vms).
- + Kui tegu on regulaarse üritusega, võiks teha **kohaliku kogukonna ja omavalitsuse esindajatega eraldi kohtumise**, kus koos leida viise, kuidas ürituse korraldaja saaks kogukonda panustada.
- + Kui tegu on regulaarse üritusega välitingimustes, võib kaaluda **heakorralgute korraldamist**, mis looks paremaid tingimusi järgmisele üritusele, kuid muudaks ka kohalikele ala mugavamaks, mõnusamaks.



Hea näide: mida on I Land Soundi festival teinud, et see kohalikele meeldiv oleks:

- + saab soetada kohaliku elaniku festivalipääsme;
- + festivali ajal on tagatud ligipääs ujumisranda, mis asub festivalialal;
- + festival on andnud välja "Eramaa" silte neile kohalikele, kes seda soovivad;
- + talgute korraldamine festivaliala korrastamiseks, mis muul ajal on piirkonnas üldkasutatav ala.



Piltidel: I Land Soundi heakorralgud 2023 (allikas: I Land Soundi Facebooki leht).



Rohkem infot kogukonna ja ümbruskonnaga arvestamise kohta saab siit [juhendvideost](#) (15 min).

7. Ligi-pääsetavus

Ligipääsetavus

Ligi-pääsetav üritus tähendab, et kõik inimesed saavad üritusel võrdselt osaleda, ka need, kellel on mõni puue.



Liikumis-puudega inimestele on vajalikud:

- + laiad ukсед ja sisse-pääsud,
- + kald-teed ja käsi-puud,
- + kui võimalik, siis lift või tõstuk,
- + inva-tualetid.



Nägemis-puudega inimestele on vajalikud:

- + punkt-kiri,
- + juht-teed ja suunavad märgistused maas,
- + kirjeldus-tõlge.
(keegi räägib sellest, mida näha on)



Kuulmis-puudega inimestele on vajalikud:

- + viipe-keel,
- + silmus-võimendi,
(süsteem, millega inimene saab ühendada oma kuulmis-aparaadi)
- + sub-tiitrid videotel,
(räägitav jutt on tekstina ekraani alumises servas)
- + kirjutus-tõlge üritusel.
(jutt, mida parajasti räägitakse, ilmub ekraanile tekstina)



Intellekti-puudega inimestele on vajalikud:

- + tekstid lihtsas keeles,
- + aru-saadavad sildid ja viidad.

Ligi-pääsetavus on oluline kõigile, mitte ainult puuetega inimestele.
(Näiteks: vanad inimesed, väikesed lapsed.)

Püüa teha oma üritus nii ligi-pääsetavaks kui võimalik!

Teata ürituse külalistele,
missugused ligipääsetavad võimalused sinu üritusel on.

Pane see teave oma veebi-lehele
ja jaga sotsiaal-meedias.



Enne üritust

- + **Selgita välja ligipääsetavuse hetkeolukord.** Kas ja millised ligipääsetavust toetavad lahendused on juba olemas? Mida saaks ürituse ligipääsetavuse suurendamiseks veel teha? Kui üritusel ei ole varem ligipääsetavuse teemaga tegeletud, siis saab hetkeolukorda hinnata näiteks Kultuuriministeeriumi loodud [hindamislehe](#) abil või [välist eksperti kaasates](#).
- + **Koosta ürituse ligipääsetavuse suurendamise plaan,** kus on toodud eesmärgid; tegevused (sh kommunikatsiooni tegevused); ajakava; vastutajad; koostööpartnerid, kellega koostöös ligipääsetavaid lahendusi pakkuda; plaani täitmise jälgimise ja hindamise põhimõtted.
- + **Määra ligipääsetavuse valdkonnale vastutaja,** et tegevused oleks fookuses, järjepidevad ja läbimõeldud.
- + **Koolita korraldusmeeskonda ja partnereid,** et nad oskaksid oma valdkonda planeerides ligipääsetavuse põhimõtetega arvestada.
- + **Koolita vabatahtlikke ja infomeeskonda,** et nad oskaks anda ligipääsetavuse kohta asjakohast infot ning erivajadustega inimestega suhelda.
- + **Mõtle läbi, kuidas pääseb üritusele näiteks ratastoolis või muu abivahendiga.** Kui üritusele tuuakse inimesi bussi vms transpordivahendiga, siis veendu, et see oleks ligipääsetav ka abivahendiga (nt ratastooliga).
- + **Mõtle läbi ligipääsetavuse sihtrühmade liikumine ürituse alal.** Millise sissepääsu kaudu nad ürituse alale tulevad? Kuidas alal liiguvad? Kuidas leiavad üles neile suunatud teenused (nt ratastooliala, lapsevankrite parkla, invaparkla, viipekeele või kirjeldustõlke ala, invatualett)? Kuidas pääsevad muude teenusteni (toitlustus-, müügi- jne)? **Praktilisi ligipääsetavust suurendavaid lahendusi planeerides ja rakendades kaasa alati sihtrühma esindajaid ehk kogemusnõustajaid,** kes aitavad sobivad lahendusi välja töötada.
- + **Katseta loodud ligipääsetavaid lahendusi koos sihtrühmaga.** Nii ei juhtu, et teisaldatavas invatualetti pääsemiseks tuleb ületada äärekivi, kaablirenn vms.
- + **Mõtle läbi ligipääsetavusega seotud kommunikatsioon ja veendu, et asjakohane info jõuaks võimalikult paljudeni.** Veendu, et ligipääsetavuse info oleks ürituse kodulehel hästi leitav. Jaga ürituse infot sihtrühmade infokanalites. Esita kodulehel või infokanalites ligipääsetavuse eest vastutaja nimi, e-post ja telefoninumber. Kirjelda, milliseid ligipääsetavust suurendavaid lahendusi kohapeal pakutakse (nt invatualett, viipekeele tõlge, ratastooliala, eraldi parkla lapsevankritele). Kasuta info ilmestamiseks ja arusaadavuse suurendamiseks asjaomaseid märgiseid.



Ürituse ajal

- + Veendu, et ligipääsetavad lahendused oleks asjakohaselt tähistatud ning osalejatele lihtsalt leitavad. Kus asub invatualett, invaparkla, ema ja lapse tuba, kirjeldustõlke ala jne? Lisainfot saab Eesti Puuetega Inimeste Kojalt.
- + Võimalda tasuta sissepääs erivajadusega külastaja saatjale ning luba alale koos juht- või hüpokoeraga.
- + Määra meeskonna liikmed või vabatahtlikud, kes kohapeal osalejaid nõustavad ja juhendavad ning ligipääsetavate lahenduste toimimist jälgivad.

Pärast üritust

- + Kogu osalejatelt ligipääsetavate lahenduste kohta tagasisidet (mõned piletikeskkonnad võimaldavad külastajatele saata infot või tagasidet näiteks e-kirja teel).
- + Kogu meeskonnalt ja partneritelt ligipääsetavate lahenduste kohta tagasisidet ning tee järgmisteks kordadeks asjakohased järeldused.

Hea näide: festivali "Erisuste erinevused" [ligipääsetavuse info](#) (kuvatõmmis kodulehelt).

Ligipääsetavus

Kanuti Gildi SAAL on festivali ajal ratastooli või käimisabivahendiga külastajale ligipääsetav - paigaldatud on kaldteed.

Palun registreeri oma osalus (ja ratastooli- või käimisabivahendi koht saali esimeses reas) [siit!](#)

Lavastuse "Kustpoolt puhub tuul" etendustele ratastooli- või käimisabivahendi koha pileti saab osta [siit!](#)

Ratastooli ja käimisabivahendi kohad asuvad saali 1. reas.

Lavastuse "Kustpoolt puhub tuul" 22.märtsi etendusel (kl 19.30) ja 22.märtsi vestlusel "Kulmispuu ja etenduskunstid" (kl 13.30) on eesti viipekeelne ja kirjutustõlge.

21.märtsi vestlusel "Erivajadustega inimeste etenduskunstid" on kirjutustõlge.

Kirjutustõlget saab jälgida enda nutiseadmest või arvutist. Eelregistreerimisel on olemas piiratud hulgal tahvelarvuteid kohapeal.

Teiste vestluste eesti viipekeelseks või kirjutustõlkeks palume täita kuni 17.märtsini registreerumislehe - [siin!](#)

Kanuti Gildi SAALI publikuosale on festivali ajaks paigaldatud silmusvõimendi.

Lavastuses "Kustpoolt puhub tuul" kasutatakse kirjeldustõlke elemente ja on jälgitav nii visuaalselt, kui kuuldeliselt.

Kanuti Gildi SAALI ees asub festivali ajal ligipääsetav WC.

KOHA KIRJELDUS:

Sissepääs Kanuti Gildi Saali.

Address Pikk tänav 20.



Uksest sisse tulles on väike ruum.

Paremal on infolaud.

Infolaua taga on installatsioon. Sinna pääsemiseks küsi abi infolauast.

Vasakul on WC.



Saali jõudmiseks astu otse edasi.

Vasakule jääb garderoob, kuhu saad oma üleriided jätta.

Paremal on baarilet.



Kui seisad seljaga baarileti poole, siis sissepääsud saali jäävad paremale ja vasakule. Vasakult sisenevad ratastooli ja liikumis-abivahendiga külalised.



Rohkem infot ligipääsetavuse kohta saab siit juhendvideost:
[Ligipääsetavus nelja puude näitel](#) (6 min).

SUB

8. Kommunikatsioon

Kommunikatsioon



Kui tahad oma üritusel loodust hoida, tuleb sellest teada anda kõigile, kes üritusel osalevad:

- + sinu mees-kond,
- + kaup-mehed ja müüjad,
- + toitlustajad,
- + vaba-tahtlikud abistajad,
- + kohalikud inimesed,
- + ürituse külalised,
- + ajakirjanikud ja fotograafid.

Mõelge oma mees-konnaga läbi, kuidas oma üritusel loodust hoiate ja kuidas sellest teistele teatada saate.

Rääkige ainult sellest, mis on päriselt olemas.

Ärge reklaamige midagi, milles te päris kindlad pole.

Sellisele üritusele, kus hoitakse loodust ja mis on kõigile ligi-pääsetav, tuleb rohkem rõõmsaid inimesi.

Üldised põhimõtted

Selleks, et meie keskkonnaalased jõupingutused vilja kannaks, on kommunikatsioon ülioluline.

Kommunikatsioonis on sihtgruppideks kõik osalised:

- + sinu korraldusmeeskond;
- + partnerid (toitlustajad, kauplejad, tootmisvõrgu, toetajad jne);
- + vabatahtlikud abilised;
- + ümbruskonna inimesed;
- + külalised;
- + meedia.

Kõigile neile ei ole vaja kommunikeerida samu asju, kuid keskkonnakommunikatsioonis tuleb läbi mõelda, mida on igaühel neist vaja teada, mis vormis ja millal.

Suhtlus tiimi ja vabatahtlikega

Ladusa ja ühtselt planeeritud kommunikatsiooni alus on, et ürituse peakorraldaja ja tuumiktiim juhindub keskkonnahoiu põhimõtetest ning arvestab nendega igas planeerimise etapis. See tähendab, **et kogu tiim (alustades selle juhust) teab olulisimat, mida ja miks keskkonnahoius teete**. Tähtis on, et tiim on jõudnud ühtsele arusaamale juba enne keskkonnakommunikatsiooni tegemise algust.

Kommunikatsioon ei ole ainult avalik kirjalik kommunikatsioon osalejatele, vaid ka ürituse **visuaalne keel, kujundus, pildi- ja teavitusematerjal**, mida sõnumite edasiandmiseks kasutad. Samuti on **lahutamatu osa kommunikatsioonist tiimi käitumine** kooskõlas sellega, mida keskkonnahoiu põhimõtetena välja ütlete (nt ei ole sobiv sotsiaalmeediasse postitada pilti tiimiliikmete tööruumidest, kus on näha rohkelt ühekordseid nõusid, kuigi samal ajal teavitad ürituse eelkommunikatsioonis, et kasutada võib vaid korduskasutusnõusid).

Briifi vabatahtlike keskkonnahoidlikest käitumisootustest **vähemalt kaks korda** – värbamisel-koolitamisel ning vahetult ürituse eel või algul.

Suhtlusest ürituspaiga ümbruskonna elanikega loe täpsemalt kogukonna ja ümbruskonna peatükist.

Kuidas mitte teha rohepesu

Rohepesu tähendab oma keskkonnategevuste näitamist kommunikatsioonis suuremana, kui need tegelikult on. Et mitte tahtmatult rohepesu teha, on hea jälgida järgmisi soovitusi.

- + **Välgi liiga üldisi sõnumeid** nagu “Oleme roheline festival”, “Pakume keskkonnahoidlikku transporti”, “Kasutame ökomaterjale”. Neid võib kasutada, kui täpsustad, mida konkreetselt nende sõnade all mõtled: mida täpselt rohelisemalt teete? Milliseid transpordiviise kasutate? Mis teeb teie materjalid ökoks? Siin on hea koht viidata ökomärgistele, taustainfole jne.
- + **Ära väida midagi, mille tõesuses sa pole kindel** — igale väitele peab olema võtta viide, mis võiks olla võimalikult neutraalsest allikast (nt ainult ettevõtte enda sõnadest, et nende toode on öko, ei piisa). Ka siin on ökomärgised hea tõendusmaterjal.
- + **Kui lubad** oma üritusel ära teha mingi konkreetse keskkonnahoidliku asja, siis **jälgi, et see saaks ka tehtud**. Või kui ei saa, siis selgita ausalt ja läbipaistvalt selle põhjust.
- + Jälgi, et **sinu tiim käitub nende reeglite järgi, mida külastajatelt ja partneritelt ootad**. Näiteks kui oled seadnud nõudeks, et söödavat toitu ei tohi ära visata, kehtib see ka toidule, mis on tiimi ruumis.

Andmed ja kommunikatsioon

Andmete kogumine oma keskkonnategevuste kohta aitab sul nii **paremini aru saada, kas ja milline mõju neil tegevustel sinu üritusel on**, kui ka seda mõju tõenduspõhiselt väljapoole kommunikeerida.

- + Selleks, et aru saada muutusest, pead kõigepealt **dokumenteerima algseisu** ehk baasaasta/ baasürituse olukorra, milline on ressursikasutus praegu. Nende andmete pealt saab hakata järgmisi sarnaseid üritusi võrdlema.

- + **Osade andmete kogumiseks ei pea üldse väga palju vaeva nägema** – jäätmeäritajalt saab küsida jäätmekoguseid, elektriarvesti pealt saab kätte energiatarbimise ürituse jooksul, taimsete toiduvalikute hulga saab üritusel üle lugeda, pildistada järelejäänud toidukoguseid. Kõiki neid andmeid on üsna lihtne koguda.
- + Kui soovid oma mõju teada saada ka keerukamates valdkondades, nagu transport ja selle kliimamõju, tuleb juba natuke rohkem ette valmistada. Näiteks on vaja koguda infot külastajatelt, partneritelt jne, mis transpordivahendiga nad üritusele tulid, pärast on vaja, et keegi selle info CO₂ ühikuteks kokku arvutaks. Siin on üldjuhul vaja appi juba mõnda keskkonnakonsultatsioonifirmat, kes seda teenust pakub.
- + Alusta sellest, et **püüa vähemalt mingeid andmeid koguda**, sest muutuste nägemine arvudes mõjub ka tiimile motiveerivalt ja aitab näidata avalikkusele, et tegudel on reaalne mõju.

Hea näide: laulu- ja tantsupeo jäätmeandmete võrdlus enne ja pärast korduskasutusnõude kasutuselevõttu. Pildil on segaolmejäätme hulk (need jäätmed, mida ümber töödelda ei saa) ühe inimese kohta 2019. ja 2023. aasta laulu- ja tantsupeol. Kogu jäätmete ke vähenes 40 tonnilt 2019. aastal 22 tonnile 2023. aastal, kuid kuna eri aastatel osales erinev hulk inimesi, on alati hea andmed välja tuua inimese kohta, et need oleks võrreldavad.



Enne üritust

- + **Planeeri keskkonnanäesmärkide ja tegevuste kommunikatsioon osaks üldisest kommunikatsiooniplaanist.** Ürituse sõnumid peavad olema kooskõlas keskkonnanäesmärkidega.
- + Kaasa kommunikatsiooni eest vastutaja juba keskkonnategevuste planeerimise etapis.
- + Planeeri **kohtumised-briifingud tiimile** ja selle juhtidele keskkonnapõhimõtete mõtestamiseks ja omandamiseks.
- + **Teavita partnereid ja kauplejaid** keskkonnahoiu juhendist **koostöökokkulepete sõlmimisel** või piisavalt varakult enne ürituse toimumist, et neil oleks võimalik seda täielikult täita.
- + Valmista üheselt ja **lihtsasti mõistetavad juhised** partneritele, osalejatele jne. Inimesed tarbivad infot erinevalt – kui võimalik, visualiseeri juhiseid (nt prügikastisildid, jäätmekogumisalade asukohtadega kaart, korduskasutusnõude partneri abimaterjalid). Partnerite, kauplejate jaoks lisa kontaktandmed lisainfo küsimiseks.

- + Valmista ette **infograafika**, sildid-viidad ning vajaduse korral helifailid, mida ürituse ajal kasutada keskkonnasõnumite paremaks edastamiseks.
- + Tee keskkonnahoiu juhend külastajatele teatavaks võimalikult varakult, aga vähemalt kaks nädalat enne ürituse algust. Teavita ootustest mitu korda (sh vahetult enne algust).
- + Briifi vabatahtlike keskkonnaeesmärkidest, -tegevustest ja ootustest nende käitumisele mitu korda.

Ürituse ajal

- + Lepi kokku **konkreetne vastutaja, kes juhendab partnereid, kauplejaid ja ka vabatahtlike (muu hulgas) keskkonnahoiu valdkonnas**. Nii väldid, et vastutus ürituse osalejatele info edastamisel hajub.
- + **Meenuta keskkonnahoiuga seotud ootusi ja nõudeid produktsiooni ja ülesehitustiimidele ning kauplajatele-partneritele kohapeal ürituse alguses ja selle ajal**. Näiteks kauplajad müügipunktis võivad olla palgatud vaid selleks ürituseks ning ei ole saanud keskkonnahoiuootuste infot inimeselt, kellega sõlmisid lepingu või koostöökokkuleppe.
- + Paigalda keskkonnahoidlikku käitumist toetav infograafika kohapeal nähtavatesse, käidavatesse kohtadesse. [Siit](#) leiad valiku keskkonnahoidlikku käitumist selgitavaid silte oma üritusel kasutamiseks. Mõned näited siltidest:

Joogivesi
Drinking Water
Питьевая вода



Leia lähim veepunkt ja täida oma korduskasutatav pudel.
Find the nearest water point and refill your reusable bottle.
Найдите ближайший пункт с питьевой водой и наполните свою многоразовую бутылку.

Keskmiselt viskab üks Eesti leibkond aastas ära
63 kg*
söödavat toitu.

See on rahaliselt umbes
290 €
aastas.

Toidu koht on kõhus, mitte prügikastis!

On average, one Estonian household throws away 63 kg of edible food per year, which, as of 2025, amounts to approximately 290 euros.
Food belongs in the stomach, not in the bin!
В среднем одна семья в Эстонии выбрасывает 63 кг пригодной в пищу еды за год, стоимость которой в ценах 2025 года составляет примерно 290 евро.
Еде место в желудке, а не в мусорном ведре!

*<https://kliiministerium.ee/toidujätmed>

Miks me ei kasuta ühekordseid nõusid?

Ühekordsetest nõudest tekib palju jäätmeid ja nende kasutus raiskab ressursse. Selle asemel kasutame korduskasutatavaid nõusid ja söögiriistu. Need pestakse pärast iga kasutuskorda ja lähevad uuesti ringlusse.

Muudatuse positiivne mõju:

- 

Vähem jäätmeid
- 

Vähem loodusressursside raiskamist
- 

Puhas ja jätkusuutlikum üritus

Aitäh, et toetad keskkonnasõbralikke valikuid!

- + **Tee meeldetuletusi keskkonnahoiuga seotud ootuste kohta** ürituse digikanalites vahetult ürituse eel või selle ajal loogilistel hetkedel (näiteks konverentsil meeldetuletus nõude korduskasutatavuse kohta vahetult enne lõunapausi).
- + Jälgi, et partnerite, toetajate turundamisel peate kinni oma ürituse keskkonnapõhimõtetest (nt väldite sponsori brändinguga ühekordsete esemetega piltide postitamist, kui olete võtnud suuna üritusel nende kasutamisest loobuda).

Pärast üritust

- + Tee ülevaade keskkonnahoiu nimel tehtud pingutustest ja tulemustest partneritele, toetajatele ja kauplajatele, tuues esile faktipõhise info ning tunnustades ka nende panust.

- + **Kajasta keskkonnahoiu nimel tehtud pingutusi ja selle tulemusi ka avalikus kommunikatsioonis** (külastajad, enda digikanalid, meedia); tee kokkuvõtted, lähtudes faktipõhisest infost. Külastajate ja meedia kriitikale vastamisel ole aus, avatud ja lähtu sellest, mida realselt tead ning saad kindlalt faktidele tuginedes välja öelda. Jälgi põhimõtteid, mis on toodud rohepesu ja andmete kommunikatsiooniga seotud lõigus.
- + **Hoia alles, puhasta ja ladusta kuiva ja turvalisse kohta infokandjad** (viidad, sildid, infomaterjalid vms), mida saad järgmisel üritusel keskkonnahoiu kommunikatsioonis taas kasutusele võtta. Pea korduskasutuseks säilitatud infokandjate üle arvet ja pane tiimile kättesaadavasse kohta kirja.

Hea näide: [Impact Day kodulehel](#) on väga detailselt kirjas kõik tegevused, mida selle korraldajad keskkonnahoiu ja kestlikkuse vallas teevad ning kuidas on oma mõju mõõtnud. Kodulehel on lingid pikematele dokumentidele, kust leiab festivali jätkusuutlikkuse juhendi, ning mõjuraportid aastast 2024 ja 2023 (kuvatõmmis võetud aastal 2025).

Want to learn more about our sustainability efforts?

Sustainability Guidelines
We have developed sustainability guidelines that we and our partners follow.

CHECK IT OUT

Impact Report 2024
Read the full overview of key results and activities for Impact Day 2024 season.

DIVE INTO THE DETAILS

Impact Report 2023
Read the full overview of key results and activities for Impact Day 2023 season.

DIVE INTO THE DETAILS

Hea näide: Estonian Fashion Festival on keskkonnahoiu põiminud oma ürituse sisse, tuues [kodulehel](#) lisaks ürituse keskkonnahoidlikule korraldusele esile ka nõuanded, kuidas olla keskkonnahoidlikum moetarbija.

KESKKONNAHOIDLIK KORRALDUS

Festivali programmi kõik sündmused korraldame keskkonnahoidlikult ning oleme selleks koostanud põhjaliku juhendi, mis kehtib nii meile endile kui ka kõikidele meie koostööpartnereile, disaineritele, modellidele ja osalejatele. Keskkonnahoidlikku korraldust järgime sündmuste tootmisprotsessi, ehituse, kujunduse, jäätmete, trükiste, toitlustuse, transpordi, meenete ja kommunikatsiooni osas. Meie eesmärk on lähiaastatel omandada rahvusvahelisel akrediteeritud jätkusuutliku sündmuse sertifikaat. [TUTVU JUHENDIGA SIIN](#)

TARBIJATE TEADLIKKUSE TÕSTMINE

Lähtudes eesmärgist moekultuuri üha jätkusuutlikumaks muuta, pakume publikule harivat lisaprogrammi, korraldame jätkusuutliku moe teemadel seminari Greenery ning koostöös Estonian Fashion Revolution'iga oleme välja töötanud Moesõbta ABC, mis pakub lahendusi ning innustab jätkusuutlikumaid valikuid tegema. [TUTVU MOESÕBTA ABC'ga](#)



Rohkem infot ürituse keskkonnakommunikatsiooni kohta saab siit [juhendvideost](#) (28 min).

9. Nõuded ja soovitused toitlustajale

Nõud

Avalikul üritusel tohib kasutada ainult kordus-kasutatavaid nõusid ja kordus-kasutatavaid nuge, kahvleid, lusikaid.

Nõud peavad olema puhtad ja sobima toidu pakkumiseks.

Kui nõudel on pandi-tasu, tuleb see kirjutada hinna juurde.

Samuti peab olema teada, kuhu kasutatud nõud viia ja kuidas pandi-tasu tagasi saada.



Prügi

Sorteeri oma prügi eraldi prügi-kastidesse. (Näiteks: pakendid, bio-jäätmed.)

Küsi korraldajalt:

- + kust saab vett ja elektrit,
- + kuhu viia oma prügi,
- + kuhu valada kasutatud toidu-õli.

Toit

Kui pakud kala ja liha, vali sellised liigid, mis ei too loodusele kahju.

Eelista mahe-toitu.

Mõttele sellele, kuidas järele jäänud toit laiali jagada, nii et seda ei peaks minema viskama.

Loodus

Kasuta looduslikke puhastus-vahendeid.

Sõida ja pargi nii, et sinu sõiduk ei rikuks muru ega maa-pinda.

Elekter

Kui sul on vaja elektrit,
anna sellest korraldajale varakult teada.

Kasuta seadmeid, mis säästavad energiat.

Kui sa seadmeid ei kasuta,
lülita need välja.

Ligipääs

Müügi-koht peab olema ligi-pääsetav kõigile,
ka ratastooli ja lapsevankriga tulijatele,
pikkadele ja lühikestele inimestele.

Menüü peab olema hästi nähtav
ja lihtsalt loetav.



Nõud ja söögiriistad

- + Toidu ja joogi serveerimiseks on Eestis avalikel üritustel **kohustuslik kasutada korduskasutusnõusid ja -söögiriistu!** (Pakendiseadus, § 5 lg 8)
- + Korduskasutatavateks nõudeks loetakse kuju hoidvaid serveerimisvahendeid, nagu kausid, topsid, taldrikud. Siia alla ei lähe salvrätid ja pabertaskud, mistõttu neid võib kasutada. Korduskasutatavad söögiriistad on noad, kahvlid, lusikad, söögipulgad. Siia alla ei lähe joogikõrred, hambatikud.
- + Eraldi on keelatud ühekordsed plastist joogikõrred ja segamispulgad, kuid hea oleks üldse nende kasutamist vältida. Kui neid kasutada, siis eelistada looduslikke ja/või korduskasutatavaid lahendusi (nt pilliroost või metallist kõrred). Ka korduskasutatavate kõrte puhul peab olema tagatud nende tagasikorje, pesu ja korduv kasutamine.
- + Tee endale enne ürituse toimumist selgeks konkreetse ürituse nõudega seotud reeglid, kas valitud on üks nõude renditeenuse pakkuja, kuidas toimub nõude tellimine jms.
- + **Nõude rendileandja vastutab selle eest, et nõud ja söögiriistad on ohutud**, st mõeldud toiduga kokkupuuteks; olemas on tõendusdokumendid; teab, kellelt ta need ostis; teada on nõude kasutamise tingimused. Kui kasutad rendinõusid, pead neid kasutama vastavalt etteantud tingimustele; hoiustama korrektselt; tagama jälgitavuse ehk peab olema teada, kellelt need nõud rentisid.
- + **Kui pakud toitu oma nõudelt ja söögiriistadega, siis on sinu kui toitlustaja kohustus tagada**, et nõud ja söögiriistad on ohutud, olemas on tõendusdokumendid, tagatud on nõude ja söögiriistade kokkukogumine ning pesu, hoiustamine, arvestuse pidamine, logistika ning vajaduse korral pandi rakendamine. Vastavusdeklaratsiooni kohta saab rohkem infot Põllumajandus- ja Toiduameti lehelt [siit](#).



- + Taga, et sinu müügikohas oleks külastajale selge info nõude ja söögiriistade kohta: kuhu need tagastada, kas ja milline on pant, kuidas selle tagasi saab. Üldjuhul peaks sellise sildi andma ürituse korraldaja, näidise saab alla laadida ja välja trükkida ka [siit lehelt](#).
- + Kui üritusel on nõud pandiga või pandi ja nõude teenustasuga, jälgi, et need summad oleks toidu-joogi hindade juures selgelt eraldi toodud. **Pant on summa, mis tuleb tarbijale tagastada täpselt samas summas, kui see võeti.** Teenus- või käitlustasu üldjuhul tarbija tagasi ei saa.
- + Täpsemaid nõudeid, mis kehtivad korduskasutusnõude puhul, saab lugeda Kliima- ja keskkonnaministeeriumi kodulehelt [siit](#) ja toiduohutuse tagamise kohta Põllumajandus- ja Toiduameti kodulehelt [siit](#).
- + Tea, et kõik toidu või toiduga kokkupuutuvate materjalidega tegelevad ettevõtted peavad olema teavitanud oma tegevusest Põllumajandus- ja Toiduametit (toiduseadus, § 7), selle kohta vaata rohkem infot [siit](#).

Jäätmed

- + **Jäätmete liigiti kogumine on Eestis kohustuslik!** (Jäätmeseadus, § 31)
- + Uuri korraldajalt, milline on ürituse jäätmete liigiti kogumise süsteem; **kuhu võid oma jäätmed viia**, kui kasutad palju toiduõli – kas kohapeal on eraldi toiduõli kogumine või pead selle ise hiljem jäätmejaama viima.
- + Planeeri, kuidas tagad **mugava jäätmete liigiti kogumise oma tööalal** (nt toiduautos). Väliüritustel võib näiteks hea olla biojätmeid koguda ämbrisse, mida saab tühjendada suurde konteinerisse.
- + Pappkastid tuleks alati enne äraviskamist kokku pressida, nii mahub konteinerisse rohkem paberjätmeid.
- + **Ära vala kunagi reovett otse pinnasesse või kanalisatsiooni**, küsi selleks üritusekorraldajalt õiget kohta.
- + Ära vala kasutatud toiduõli otse pinnasesse või kanalisatsiooni. Küsi üritusekorraldajat, kas on eraldi korraldatud toiduõli kogumine ning kui ei ole, vii see ise lähimasse jäätmejaama.



Toiduvalikud

- + Tutvu [Kalafoori](#) ja [Lihafooriga](#) ning väldi kala- ja lihatooteid, mis on punases kategoorias.
- + Kus võimalik, eelista mahetoorainet. Mahetoor- ja -toiduaineks klassifitseeruvad vaid need tooted, millel on peal EL mahemärgis.
- + Võimaluse korral eelista õiglase kaubanduse märgiga kohvi, teed, suhkrut, kakaod jms.
- + **Esita selgelt info toidu allergenide kohta**, selle kohta leiab rohkem infot märgistamise e-käsiraamatust [siit](#).
- + Toiduraiskamise vähendamine – üritusekorraldajaga peaks olema kokku lepitud, kuidas, kus ja millal toimub järelejäänud serveerimata toidu üleandmine. Järelejäänud laialijagatav toit peaks kindlasti olema pakitud puhastesse nõudesse ja hoiustatud sobival temperatuuril äraandmiseni.

Mõju kohalikule loodusele

- + Võimaluse korral eelista ökomärgisega looduslikke pesuvahendeid.
- + Toiduautoga liikudes jälgi, et pinnas (nt muru) ei saaks kahjustatud.

Energia

- + Kui vajad ürituse kohapeal elektrit, edasta see info aegsasti üritusekorraldajale koos infoga, millist võimsust vajad.
- + Eelista energiatõhusaid seadmeid.
- + Kasuta energiat ja ressursse säästlikult – lülita välja valgustus, kui oled ise ära, ära jätta vett jooksma jne.

Ligipääsetavus

- + Veendu, et sinu müügilett või toitlustusala on ligipääsetav ning **kasutatav ka ratastooli ja lapsevankriga**.
- + Menüüd koostades jälgi, et see oleks lihtne ja arusaadav ka näiteks võrkeelt kõneleva külastaja jaoks ning ekraanilugeja-sõbralikus formaadis.
- + Veendu, et **menüü on hästi nähtav** – see lihtsustab menüü lugemist hämaras või vaegnägil.

