

Kliima- ja energiateemade analüüsimise juhise

Sisukord

1. SISSEJUHATUS.....	1
2. EESMÄRGID	1
3. KÄSITLETAVAD VALDKONNAD.....	2
4. ARENGUKAVADE TÄIENDAMISE JA/VÕI ENERGIA- JA KLIIMAKAVA KOOSTAMISE SAMMUD	3
5. ENERGIA- JA KLIIMATEEMADE TUVASTAMISE JUHIS	Tõrge! Järjehoidjat pole määratletud.
6. TÄIENDAVALD SOOVITUSED	11

1. SISSEJUHATUS

Juhises esitatud soovitused on koostatud abivahendiks kohalike omavalitsuste (KOV) spetsialistidele Euroopa Majanduspiirkonna 2014-2021 toetuste programmi „Kliimamuutuste leevendamine ja nendega kohanemine“ vahenditest rahastatava tegevuse – KOV-ide energia- ja kliimakavade koostamiseks ning sellega seotud teemade analüüsiks ja toetuse kasutamise aruannete paremaks täitmiseks. Toetuse eesmärk on aidata seada kohalikul tasandil kliima- ja energiapoliitika eesmärgi ning toetada KOV-ide energia- ja kliimakavade (edaspidi *KEKK*) koostamist.

Kohalike omavalitsuste eesmärgipärane tegevus ja innukus kliimariskide hindamisel ja maandamisel, energiatõhususe saavutamisel ning taastuenergia kasutuspotentsiaali rakendamisel on oluline panus riikliku energia- ja kliimapolitiika eesmärkide saavutamisel.

2. EESMÄRGID

KEKK-ide koostamisel tuleb silmas pidada Eesti tuleviku kliimastenaariumeid aastani 2100¹ ja arvestada riiklike arengukavadega, sealhulgas kliimapolitiika põhialused aastani 2050 (KPP2050)², riiklik energia- ja kliimakava aastani 2030 (REKK2030)³ ja kliimamuutustega kohanemise arengukava aastani 2030 (KOHAK2030)⁴, ning neis püstitatud eesmärkidega. Peamised riiklikud eesmärgid energia- ja kliimavaldkonnas on järgmised:

- Eesti kasvuhoonegaaside heite vähendamine 80% aastaks 2050 (sh 70% aastaks 2030) võrreldes 1990. aastaga;

¹ https://www.envir.ee/sites/default/files/kliimastenaariumid_kaur_aruanne_ver190815.pdf.

² <https://www.envir.ee/et/eesmargid-tegevused/kliima/kliimapolitiika-pohialused-aastani-2050-0>

³ <https://pilv.mkm.ee/s/VEvaKrL3Avopw5x>.

⁴ <https://www.envir.ee/et/eesmargid-tegevused/kliima/eessti-tegevused/kliimamuutustega-kohanemise-arengukava>.

- jagatud kohustuse määrusega kaetud sektorites (transport, väikeenergeetika, põllumajandus, jäätmemajandus, metsamajandus, tööstus) vähendada kasvuhoonegaaside heidet 13% aastaks 2030 võrreldes 2005. aastaga;
- Eesti riigi, regionaalse ja kohaliku tasandi valmiduse ja võime suurendamine kliimamuutuste mõjuga kohanemiseks;
- taastuvenergia osakaal energia summaarsest lõpptarbimisest peab aastal 2030 olema vähemalt 42%;
- energia lõpptarbimine peab aastani 2030 püsima tasemel 32–33 TWh/a;
- primaarenergia tarbimise tõhusam kasutus – primaarenergia tarbimise vähenemine kuni 14% (võrreldes viimaste aastate tipuga) aastaks 2030;
- enne 2000. aastat ehitatud hoonefondi terviklik rekonstrueerimine aastaks 2050⁵;
- energiapuuduse tagamine, hoides imporditud energiast sõltuvuse määra võimalikult madalal;
- elektrivõrkude riikidevahelise ühendatuse miinimumkriteeriumitele vastamine;
- teadus- ja arendustegevuse ning innovatsiooni kasutamine meetmetes majanduse konkurentsivõime hoidmiseks.

3. KÄSITLETAVAD VALDKONNAD

Juhis ei sea ette konkreetset raami ega vormi kliima- ja energiateemade süsteemseks kirjelduseks, vaid aitab tuvastada KOV-i territooriumil kliimamuutuste kohanemise⁶ ja leevendamise⁷ seotud valdkonnad, vajalikud valdkondlikud toiminguid ja arendused ehk teisisõnu teha kohaliku tasandi kliima- ja energiateemade analüüs ja audit. Põhjalikult kaalutakse kliimamuutuste mõjuga kaasnevaid võimalikke riske ja võimalusi, aidates seeläbi KOV-idel võtta vastu teadmispõhiseid pikaajalisi strateegilisi otsuseid. See omakorda võimaldab KOV-ide haldusalas elavate inimeste elukvaliteeti ja elukeskkonda säilitada või isegi parandada. Lisaks kaaluvad KOV-id enda võimalusi aidata kaasa kliimamuutuste mõju leevendamisele.

KOV-id on väga erineva suuruse, asukoha ja kliimariskidega ning seetõttu on KEKK-ide koostamine paindlik. Kliimamuutustega kohanemise ja leevendamise teemad võivad olla käsitletud eraldi iseseisva dokumendina – KEKK-ina – või integreeritud KOV-i olemasolevatesse ja/või arendamisel olevatesse strateegilistesse dokumentidesse (sh planeeringud).

See tähendab, et iga KEKK käsitleb põhjalikumalt just konkreetse KOV-i piirkonnas ilmnevaid asjakohaseid aspekte, võttes arvesse allpool loetletud valdkondi:

- tervis, sotsiaalhoolekanne ja päästevõimekus;
- maakasutus ja planeerimine;
- looduskeskkond;

⁵ Hoonete rekonstrueerimise pikaajaline strateegia

https://ec.europa.eu/energy/sites/ener/files/documents/ee_ltrs_2020.pdf.

⁶ Kliimamuutustega kohanemine – kliimamuutustest põhjustatud riskide maandamine, et suurendada nii ühiskonna kui ka ökosüsteemide valmisolekut ja vastupanuvõimet kliimamuutustele (näiteks: tegevused invasiivsete võõrliikide leviku piiramiseks, päästezuutlikkuse suurendamine, üleujutusriskide maandamine jne).

⁷ Kliimamuutuste leevendamine – tegevused, mille eesmärk on vähendada kliimamuutuste kiirust ja mõju. Põhiliselt kasvuhoonegaaside heitkoguste vähendamine ning CO₂ sidumine looduslikult või tehnoloogiliselt (näiteks: energiatõhusa hoonefondi, ettevõtluse ning transpordi arendamine, fossiilkütuste kasutuse vähendamine ja taastuvenergiaallikate potentsiaali kasutamine, puude istutamine jne).

- majandus, sh keskkonnahoidlikud riigihanked⁸ ja ringmajandus;
- biomajandus;
- kogukond, teadlikkus ja koostöö;
- taristu ja ehitised;
- energeetika ja varustuskindlus.

4. ARENGUKAVADE TÄIENDAMISE JA/VÕI ENERGIA- JA KLIIMAKAVA KOOSTAMISE SAMMUD

Soovituslikud esmased sammud - ja kliimateemade arvesse võtmiseks KOV-idele on järgmised:

- 1) Kaardistada praegune olukord – tuua välja igas valdkonnas, millised kliimarisikid⁹ mõjutavad KOV-i, millised on KOV-i võimalused kliimamuutusi leevendada, kuidas on KOV-il võimalik aidata kaasa kliimamuutuste mõjudega kohanemisele, millistes KOV-i olemasolevates ja kehtivates arengudokumentides on kliimateemat arvestatud ning milliste strateegiadokumentide väljatöötamist kavandatakse. Samuti tuleks KOV-il kaardistada kliimamuutuste positiivsed mõjud ning neist lähtuvad võimalused.
- 2) Tuua välja igas valdkonnas KOV-i poolt siiani ellu viidud ja planeeritavad asjakohased tegevused energia- ja kliimavaldkonnas. Selleks peaks KOV välja tooma tegevused, mida on igas valdkonnas juba ellu viidud ja vaja veel ellu viia, et leevendada kliimamuutuste mõju KOV-is ning kuidas oleks kliimamuutuste mõjudega kohanemine võimalikult sujuv KOV-ile, ettevõtetele ja elanikele.
- 3) Seada endale tähtajalised (aastate lõikes) ja võrreldavad eesmärgid kliimamuutustega kohanemiseks ja kasvuhoonegaaside (KHG) heite vähendamiseks (sh energiasäästu eesmärgid). Kirjeldada KOV-i planeeritud tegevusi nii üldisemas/ pikaajalisemas visioonis kui ka detailselt, konkreetsete tegevuste ja meetmete kaupa.
- 4) Määrata näitajad, millega seatud eesmärkide täitmist jälgitakse, näiteks: energia lõpptarbimine, primaarenergia tarbimine, taastuenergia võimsused ja toodang, taastuenergia tarbimine, KOV-i energiatõhusate hoonete osakaal, kasvuhoonegaaside heide, lisaks veel näiteks kliimamuutusi käsitlevate koolituste arv KOV-i töötajatele, teavituskampaaniad riskirühmadele jne.

Tabel 1 on KOV-ile abiks analüüsimisel, kas KOV-i tegevustes on juba praegu kliimamuutustest tingitud riskide ja kasudega arvestatud või mitte, ning suunab KOV-i läbi mõtlema kliimamuutustest mõjutatud teemasid nii kliimamuutustega kohanemise kui ka leevendamise valdkonnas. Nimekiri ei ole lõplik ja sõltuvalt KOV-i eripärast võib esineda KOV-is kliimamuutustega seonduvaid tegevusi, mis ei ole allolevas loetelus välja toodud. Lisaks ei pruugi KOV-ide eripära tõttu kõik tabelis loetletud väited kohalduda kõikidele KOV-idele.

⁸ <https://www.envir.ee/et/keskkonnahoidlikud-riigihanked>.

⁹ kliimamuutusest tulenev risk, mis mõjutab loodus- ja tehissüsteeme ja piirkondi.
https://en.wikipedia.org/wiki/Climate_risk.

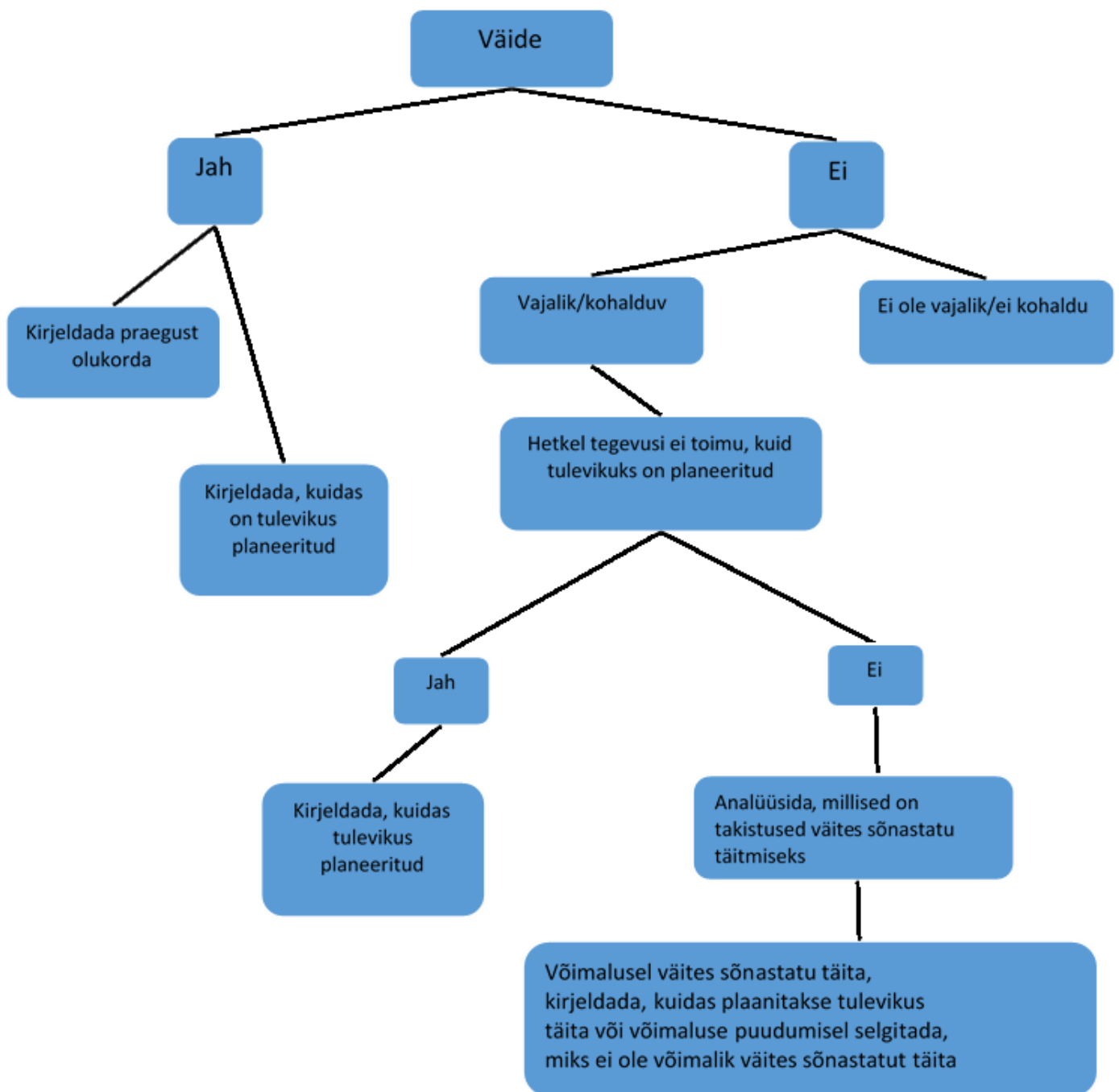
Juhised ja skeem tabeli kasutamiseks:

Tabelis on toodud iga valdkonna juurde väited, millele on tarvilik tähelepanu pöörata ning mille kohta saab KOV vastata „Jah“ või „Ei“.

Kui vastuseks on „Jah“, tuleks KOV-il kirjeldada, kuidas (milliste tegevustega, meetmetega) praegu seda väites sõnastatud täidetakse ja millised on plaanid tulevikus (millised tegevused, meetmed planeeritud).

Kui vastuseks on „Ei“, peaks KOV kõigepealt mõtlema, kas väites sõnastatu on selle KOV-i suhtes vajalik/kohalduv. Kui väites sõnastatu on vajalik/kohalduv sellele KOV-ile ja neil on juba tuleviku tegevused plaanis samal teemal, tuleks need KEKK-is lahti kirjutada (planeeritud tegevused, meetmed). Kui väide on asjakohane sellele KOV-ile, aga väites sõnastatu täitmiseks on takistused või temaatika ei ole veel läbi mõeldud, on tarvis, et KOV analüüsiks, millised on takistused, aga ka võimalused tulevikus teemaga tegelemiseks. Seejärel KOV kirjeldab, miks ei ole seda võimalik teha.

Skeem 1



Tabel 1

Valdkonnad	Väide
<p>Tervis, sotsiaalhoolekanne ja päästesuutlikkus: inimesed oskavad kaitsta oma tervist ja vara, päästevõime on heal tasemel ja kliimamuutuste potentsiaalne mõju tervisele ja elukvaliteedile on võimalikult minimaalne.</p>	<ul style="list-style-type: none"> - KOV tegutseb plaani alusel, äärmuslike ilmastikutingimuste puhul¹⁰ on vastutavate asutuste toetamine korraldatud efektiivselt nt lumetormide, paduvihmade ja üleujutustega toimetulek. - Arvestatakse äärmuslikult madalate temperatuuride ja sagedaste sulamiskülmumistsüklite esinemisega ning kõnni- ja autoteede libedusega. Kasutusele on võetud kiired ja tõhusad libeduse vähendamise meetmed. - On loodud võimalused puhta joogivee tagamiseks kuumalainete ajal. - Ehitistel on piisav soojustus ja küttesüsteemid on korras, töökindlad ja vastupidavad madalate temperatuuride korral. - KOV-i päästesuutlikkus (nt veevõtukohad, evakuaatsioonikohad) on heal tasemel. Tagatud valmisolek ekstreemsetest ilmastikunähtustest tingitud ebatavalistes olukordades vastutava asutuse toetamisel kiiresti reageerida. - Tervishoiu riskigruppidel on piisavalt teadmisi äärmuslikes ilmastikutingimustes hakkama saamiseks. Nt kuuma ja külmalained. - Esmatasandi meditsiiniline abi on piisavalt kättesaadav. - Sotsiaaltöötajatel ja sotsiaalteenuseid osutavatel isikutel on teadmised, kuidas reageerida ja abistada äärmuslike ilmaolude esinemisel võimalikke abivajajaid ning KOV-il on välja selgitatud need inimesed, kes võivad vajada ekstreemsetes oludes abi. - Vältimatu sotsiaalabi osutamine on piisavalt planeeritud ja tagatud.¹¹
<p>Maakasutus ja planeerimine: tormi-, üleujutus- ja erosioonirisk on maandatud, soojussaare efekti^{12 13} on</p>	<ul style="list-style-type: none"> - KOV-i planeerimis- ja ehitusspetsialistidel on piisav pädevus kliimateemaatika arvestamiseks nende igapäevatöös.

¹⁰ https://www.ilmateenistus.ee/wp-content/uploads/2013/01/Ilmariskid_teatmevihik.pdf.

¹¹ Sotsiaalhoolekande seadus: <https://www.riigiteataja.ee/akt/130122015005?leiaKehtiv>.

¹² Soojussaar – linnapiirkond, mis on inimtegevuse tõttu oluliselt ümbritsevatest piirkondadest soojem. <https://www.nationalgeographic.org/encyclopedia/urban-heat-island/>.

¹³ Soojussaare efekt tuleneb asjaolust, et linnades neelavad asfalt, betoon ja pigistatud majakatused päikesekiirgust palju intensiivsemalt kui looduslikud pinnad ning nende kohal on õhutemperatuur kõrgem.

Valdkonnad	Väide
<p>leevendatud, asustuse kliimakindlust on suurendatud, valides selleks parimad lahendused maakasutuses ja selle planeerimisel.</p>	<ul style="list-style-type: none"> - Kui KOV-i haldusalas on piirkondi, kus esinevad paduvihmadest tingitud üleujutused, tuleb nendes piirkondades üleujutuse tagajärjel toimuvaid riske maandada. Üleujutuste maandamiseks kasutatakse muu hulgas ka n-ö looduspõhiseid lahendusi (viibekraavid, -tiigid, imbväljakud jne). - On hinnatud, millised on soojusaarte riskiga piirkonnad ja kui palju neid on KOV-i alal. On hinnatud, kui palju on soojusaare efekti leevendavaid rohealasid, haljastust, veekogusid ja kuidas need paiknevad. Olemas on plaan soojusaare efekti leevendamiseks või tekke vältimiseks. - Olemasolevate munitsipaalhoonete renoveerimisel ning uute hoonete jaoks ligipääsuvõimaluste ja teede planeerimisel lähtutakse hoone ja liikuvuse kui terviku tõhususest. - KOV-i haldusala kinnisvaraomanikud on teadlikud neid mõjutatavatest kliimariskidest. Asjakohaseid kliimariske puudutav teave on vabalt kättesaadav. - Kohalikud planeeringud arvestavad kliimamuutuste mõju ja kaasnevaid riske. - On hinnatud, kui palju on KOV-i haldusalas inimeste tekitatud keskkonnakahjuga alasid¹⁴ ja kas KOV-il on võimalik kaasa aidata selliste alade korrastamisel. - KOV on ette näinud taastuenergia tootmisotstarbega seotud maakasutuse kavandamist, sh üldplaneeringutes.
<p>Looduskeskkond: muutuvast kliimas on arvestatud liikide, elupaikade ja maastike mitmekesisuse ning maismaa- ja veeökosüsteemide soodsa seisundi ja terviklikkuse ning sotsiaalmajanduslikult oluliste ökosüsteemiteenuste pakkumisega piisavas mahus ja piisava kvaliteediga.</p>	<ul style="list-style-type: none"> - On hinnatud, kui palju on KOV-i haldusalas inimeste tekitatud keskkonnakahjuga looduslikke alasid ja kas KOV-il on võimalik kaasa aidata selliste alade looduslikkuse taastamisele. - KOV-il on olemas ülevaade, kui palju tema territooriumil on erinevaid elupaiku^{15 16}, sh millised neist on haruldased ja/või

Soojusaare efekt tiheasustusaladel võimendab kuumalaineid, millele on eriti tundlikud kroonilised haiged, väikelapsed ja eakad, kelle seas suureneb haigestumine ja suremus.

¹⁴ Keskkonnastutuse seadus: <https://www.riigiteataja.ee/akt/12888473?leiaKehtiv>.

¹⁵ <https://www.keskkonnaagentuur.ee/et/e-teenused/eesti-riikliku-bioloogilise-mitmekesisuse-teabevorgustiku-koduleht/bioloogiline-0>

¹⁶ <http://www.eelis.ee/>

Valdkonnad	Väide
	<p>ohustatud. Lisaks teab KOV, kui palju on liike, kelle elupaiku tuleb elurikkuse säilitamiseks hoida ja kaitsta.</p> <ul style="list-style-type: none"> - KOV on analüüsinud, kas naaber- või lähimavalitsusega on looduskeskkonna taastamiseks võimalik teha koostööd, et vähendada halduskoormust ja jagada parimaid kogemusi. - KOV on võtnud meetmeid võõrliikide tõrjeks enda omandis oleval maal.
<p>Majandus: majandussubjektid juhivad parimal viisil kliimamuutustega kaasnevaid võimalusi ja riske.</p>	<ul style="list-style-type: none"> - KOV on hinnanud tulevikus (15 ja 30 aasta pärast) oma piirkonna ettevõtluskeskkonna muutust tulenevalt kliimamuutuste mõjudest. Nt suveturismi osakaalu kasv ja taliturismi osakaalu langus piirkonnas. Lisaks on analüüsinud, millised on KOV-i võimalused ettevõtluskeskkonna suunamiseks pikas (30 aasta) perspektiivis. - KOV-i alal tegutsevaid ettevõtjaid on teavitatud kliimamuutustega kaasnevatest riskidest piirkonnas. - KOV-id arvestavad keskkonnahoidlike riigihangete põhimõtetega. - KOV on teadlik ringmajanduse põhimõtetest ja oskab suunata oma kogukonda neid põhimõtteid rakendama. - Kliimamuutuste mõjust tulenevaid riske on KOV-i haldusalas olevate majapidamiste¹⁷ korral hinnatud ning nende maandamiseks on planeeritud asjakohased meetmed.
<p>Biomajandus: Eestile oluliste biomajandussektorite jätkusuutlikkuse edendamine kliimamuutuste mõju arvestava põllu-, metsa-, vee-, kala- ja puhkemajanduses, samuti turba kaevandamisel.</p>	<ul style="list-style-type: none"> - On hinnatud, kui palju on aktiivset ja potentsiaalset põllumaad ja metsa ning kui suur osa on KOV-is vee- ja kalamajandusel ning turbakaevandusel. On olemas teadmine, kui suur on nende sektorite tööhõive kohalikul tasandil. On ette nähtud eelmainitud sektorite kliimamuutustega kaasnevate riskide maandamine. - On analüüsitud kliimamuutustest tingitud potentsiaalseid positiivseid muudatusi biomajandusele KOV-i haldusalas. - On teada, kui palju on kohalikke kutselisi põllumehi ja talupidajaid. Toodete transportimisest tekkivate heitgaaside vähendamiseks tuleks soodustada kohalike

¹⁷ <https://www.eestipank.ee/majapidamine>.

Valdkonnad	Väide
	<p>saaduste turustamist kohalikele inimestele.¹⁸</p> <ul style="list-style-type: none"> - Kavandatakse või on rakendatud bioenergia ressursside kasutus.
<p>Kogukond, teadlikkus ja koostöö: teadlikkus kliimamuutustega kaasnevatest riskidest ja võimalustest on suurenenud.</p>	<ul style="list-style-type: none"> - On hinnatud kliimamuutustest tingitud mõjusid KOV-i kogukonna enimhaavatavatele inimgruppidele. - On planeeritud enimhaavatavate inimgruppide kliimamuutuste mõjude suhtes haavatavuse vähendamise meetmed. - On tegeletud KOV-i tasandil inimeste riskiteadlikkuse suurendamisega ja juhiste andmisega kriisiolukorras käitumiseks. - On tõhustatud riskijuhtimist ja suurendatud KOV-ide ametnike ja töötajate teadlikkust ja pädevust kliimamuutustega kaasnevatest riskidest ning võimalustest, et aidata kaasa kliimamuutuste leevendamisele ja mõjuga kohanemisele. - On hinnatud kliimamuutuste leevendamisest tingitud majanduse ümber kujunemise sotsiaalset mõju KOV-i elanikele. Planeeritud on meetmeid nende riskide juhtimiseks. - KOV on suunanäitaja rollis – keskkonnasõbralikud liikumisviisid (jalgrattad, tõukerattad, elektriautod ametlikeks käikudeks), energiatõhusad hooned, ringimajanduse põhimõtete juurutamine KOV-is jne) - KOV-i hallatavate haridusasutuste, noortekeskuste ja huviringide kaudu suunatakse teadlikkuse kasvatamist kliimamuutustest ja ringmajandusest.
<p>Taristu ja ehitised: kliimamuutuste mõju tõttu ei ole vähenenud elutähtsate teenuste kättesaadavus ega hoonete energiatõhusus.</p>	<ul style="list-style-type: none"> - Tagatud on KOV-ile kuuluvate ehitiste ja rajatiste vastupidavus äärmuslikele ilmastikuoludele (hoonete soojustus, kütte-, jahutus- ja ventilatsioonisüsteemide töökindlus, vastupidavus, efektiivsus). - KOV-i hallatavatele hoonetele on tehtud energiaaudit, mille alusel on kavandatud hoonete rekonstrueerimine (sh hoone automaatika ajakohastamine erikulude haldamiseks)

¹⁸ Kohaliku tooraine ja saaduste ostmine peaks inimesele olema odavam kui eemal asuvasse supermarketisse sõitmine. Näiteks Luunja kurgid, mille kilohind oli 2019 talvel Tartus tunduvalt kallim kui näiteks Lätis.

Valdkonnad	Väide
	<ul style="list-style-type: none"> - KOV kasutab hoonete rekonstrueerimisel ja uute hoonete rajamisel võimalikult energiatõhusaid lahendusi. - On tehtud koostööd elutähtsate teenuste pakkujatega, sh sideteenuste kättesaadavus, st ligipääsu ning võimalikult kiire marsruudi korrasoleku tagamine kiirabile, päästemeeskonnale, kohaliku toidupoole olemasolu ja toiduvarud, veesüsteemide töökindlus ja vastupidavus, et parandada piirkonnas nende teenuste toimepidevust ja kättesaadavust; on parandatud enda valmisolekut elutähtsa teenuste katkestuseks. - On tagatud ühistranspordivõrgu pidev arendamine ja vajadustele vastavaks kohaldamine, vähese süsinikuheitega transpordisüsteemi arendamine, kergliiklusteedel liiklemise soodustamine. Ühistranspordikeskustega koostöö on hästi toimiv.
<p>Energeetika ja varustuskindlus: kliimamuutuste mõju tõttu ei ole vähenenud energiasõltumatus, - turvalisus, varustuskindlus ega taastuenergiaressursside kasutatavus, ei suurene ka primaarenergia lõpptarbimise maht.</p>	<ul style="list-style-type: none"> - On tagatud soojussüsteemide töö- ja varustuskindlus (sh torustikud on tänapäevased). Kaugkütteseadmed on energiatõhusad. - KOV-i hallatavate hoonete lokaalkütteseadmed on ajakohastatud ja energiatõhusad. - Koostöös elektriettevõtetega on tagatud elektrisüsteemide töö- ja varustuskindlus. - On suurendatud KOV-i üksuse valmisolekut elektrikatkestusteks või varustuse häireteks. - On analüüsitud taastuenergiaressursside osakaalu suurendamise võimalusi. - Üldplaneeringutes on kavandatud taastuenergiaga seonduv maakasutus (nt päikesepaneelid, tuulepargid, biogaasijaamad, vesinik jne). - KOV kasutab energia tarbimisel ja tootmisel taastuenergia lahendusi (sh hinnatud potentsiaal) ning on ülevaade olemasolevatest taastuenergiaettevõtetest KOV-is. - On välja selgitatud ja tagatud võrguga seotud vajalikud liinitugevdused ja arvestatud tulevaste taastuenergialahendustega.

Valdkonnad	Väide
	<ul style="list-style-type: none"> - On tehtud koostööd taastuvenergiaettevõtetega erinevate lahenduste leidmisel, sh kriisiajal toimetulek, energia salvestamise lahendused/potentsiaal, varustuskindluse suurendamine. - Energiakogukond tegutseb ja on edukas või on loomisel. - Kavandatakse või on rakendatud energijuhtimise ja -tõhususe meetmeid. - Tänavavalgustus on ajakohastatud. - KOV-i üksuse elektrooniline ja digitaalne andmehõive on juhitud ja tegeletakse digijäätmete vähendamisega.

5. TÄIENDAVAD SOOVITUSED

- Kui kliimamuutuste leevendamine ja/või nendega kohanemine nõuab töötajate ümberviimist, koondamist vms, tuleb seda teha õiglaselt. See tähendab, et töötajatele tuleb tagada sotsiaalsed garantiid toimetulekuks, ümberõppe võimalused, uued ja kvaliteetsed töökohad jne. KOV-il on võimalik sellele kaasa aidata, suunates ettevõtlust ning koostöös töötukassa ja haridusasutustega, kes kohapeal või lähikonnas koolitust ja/või ümberõpet korraldavad.
- Liitumised vabatahtlike kliima- ja /või energiaalgatustega, nagu Linnapeade pakt kliima ja energia alal¹⁹, 2020 Targa linna pilootprogramm²⁰, EL-i algatus 100 kliimaneutraalset linna aastaks 2030²¹, tuleks esile tuua.
- Kuna KOV-id on väga erineva suuruse, asukoha ja kliimariskidega, peaks KEKK-ide koostamisel olema paindlik. See tähendab, et iga KOV-i KEKK käsitleb põhjalikumalt just oma piirkonnas olevaid aspekte.
- Kui KOV-id koostavad oma piirkonna KHG heite inventuuri, siis tuleks see koostada ühtsetel alustel riiklikult kasutatava inventuurimetoodikaga (IPCC juhendid)²² ning tuua võimaluse korral välja konkreetseid sammud heite vähendamiseks.
- Läbivalt tuleb analüüsida, kas kestliku arengu eesmärged on piisavalt arvestatud ja viia arengudokumentid vastavusse nende eesmärkidega²³. Olulist tähelepanu tuleb juhtida kestliku arengu järgmistele eesmärkidele:
 - eesmärk nr 3: tagada kõikidele vanuserühmadele hea tervis ja heaolu;
 - eesmärk nr 6: tagada kõikidele joogivesi ja kanalisatsioon ning veevarude säästev majandamine;
 - eesmärk nr 7: tagada taskukohane, usaldusväärne, säästev ja tänapäevane energia kõikidele;
 - eesmärk nr 8: toetada jätkusuutlikku, kaasavat ja säästvat majandusarengut ning tagada kõikidele inimestele inimväärne töö;

¹⁹ http://dev.eumayors.eu/about/covenant-of-mayors_et.html.

²⁰ <https://www.taltech.ee/tarklinn>.

²¹ https://ec.europa.eu/jrc/communities/sites/jrccties/files/100_climate_neutral_cities_report_.pdf.

²² <https://www.ipcc-nggip.iges.or.jp/public/2019rf/index.html>.

²³ <https://www.kysk.ee/failid/Upload/files/S%C3%A4%C3%A4stva%20arengu%20eesm%C3%A4rgid%20Kogemu sp%C3%A4eval%281%29.pdf>.

- eesmärk nr 9: ehitada vastupidav taristu, toetada kaasavat ja säästvat industrialiseerimist ning innovatsiooni;
- eesmärk nr 10: vähendada ebavõrdsust nii riikide sees kui ka nende vahel;
- eesmärk nr 12: tagada säästev tarbimine ja tootmine;
- eesmärk nr 13: võtta kiiresti meetmeid kliimamuutuste ja nende mõjuga võitlemiseks;
- eesmärk nr 15: kaitsta ja taastada maismaa ökosüsteeme ning propageerida nende säästvat kasutamist; majandada metsi säästvalt, võidelda kõrbestumisega ning peatada ja pöörata ümber pinnase halvenemine ja bioloogilise mitmekesisuse hävimine.